



Výroční zpráva společnosti Czech Airlines Handling, a.s.

2025

Úvodní slovo předsedy představenstva

Vážené čtenářky, vážení čtenáři,

rok 2025 byl pro naši Společnost potvrzením správně nastaveného směru, rokem pokračujících změn na cestě k postupné stabilizaci a dalšímu rozvoji Czech Airlines Handling.

Mám radost z dosažených hospodářských výsledků, kterými jsme Společnost posunuli k prosperitě, a to dříve, než bylo z hlediska restrukturalizace plánováno. Jedná se o výsledek zvýšené citlivosti a kontroly v oblasti nákladů, efektivnějších provozních procesů i revize obchodních podmínek. Tím se podařilo posílit naši finanční stabilitu a zvýšit předvídatelnost dalšího vývoje.

Velkou provozní zkouškou byla tradičně letní sezona. Zvýšený objem zakázek a provozní náročnost jsme zvládli díky včasnému posílení personálních kapacit a systematickému přenastavení některých provozních procesů. Přesnější plánování, lepší koordinace, vyšší flexibilita týmů i důraz na efektivitu přinesly – dovolím si poznamenat – nejen stabilní provoz, ale také vysokou úroveň kvality našeho servisu pro letecké společnosti a cestující.

Významnou roli pro fungování společnosti sehrálo také přenastavení smluvních podmínek s klíčovými klienty. Díky otevřenému a konstruktivnímu dialogu se nám podařilo vytvořit férovější a dlouhodobě udržitelný rámec spolupráce, který lépe odráží realitu trhu, nasazení a výkonnost našich provozních zaměstnanců a celkový seriózní přístup Czech Airlines Handling ke kvalitě, bezpečnosti a dostupnosti poskytovaných služeb.

Potvrdilo se, že zahájené změny dávají smysl. Chtěl bych upřímně poděkovat nově složenému týmu ve vedení za to, že si rychle osvojil výzvu v podobě vnitřní transformace fungování společnosti a učinil maximum pro vhodné nastavení a hladkou implementaci potřebných změn. Tohoto profesionálního a odpovědného přístupu si velice vážím.

Za schopnost přijímat změny a za pracovní nasazení během celého roku velice děkuji všem našim zaměstnancům. Na jejich spokojenosti mně i kolegům v managementu enormně záleží, proto nadále pracujeme na zlepšování pracovních podmínek a profesním rozvoji lidských zdrojů. V této souvislosti mohu s potěšením vyzdvihnout nové vzdělávací centrum, jehož otevřením na konci října 2025 jsme potvrdili, že vzdělávání má v naší firmě přirozené a pevné místo.

V neposlední řadě děkuji našim obchodním partnerům za důvěru a spolupráci. Výsledky roku 2025 jsou společným úspěchem nás všech a umožňují nám, abychom se zdravým optimismem hleděli na události, úkoly a výzvy, které náš čekají v následujícím období – v roce 2026.



Jiří Jarkovský

Předseda představenstva
Czech Airlines Handling, a.s.

Profil společnosti

Poslání společnosti

Společnost Czech Airlines Handling, a.s., (dále také „Czech Airlines Handling“ nebo „Společnost“) je významným poskytovatelem handlingových služeb na Letišti Václava Havla Praha.

Hlavním posláním Společnosti je poskytovat komplexní a vysoce kvalitní služby odbavení cestujících a letadel s důrazem na naplnění individuálních potřeb zákazníků z řad leteckých společností při dodržení nejvyšší úrovně provozních a bezpečnostních standardů.

Právní postavení společnosti

Společnost Czech Airlines Handling, a.s., dceřiná společnost Letiště Praha, a. s., vznikla dne 15. června 1998 zápisem do obchodního rejstříku Městského soudu v Praze, oddíl B, vložka 17139.

Společnost nemá pobočku nebo jinou část obchodního závodu v zahraničí.

Společnost nenabývala vlastní akcie.

Oblasti podnikání

Odbavení cestujících, letadel, nákladu a pošty

Společnost Czech Airlines Handling, a.s., poskytuje komplexní služby pozemního odbavení cestujících, letadel, nákladu a pošty pro více než 50 leteckých společností, mezi které patří jak dopravci sdružení v leteckých aliancích Sky Team či Star Alliance, tak i řada dalších společností provozujících pravidelnou nebo charterovou přepravu cestujících, anebo samostatnou dopravu zboží.

Společnost v roce 2025 celkově udržela vysoký standard poskytovaných služeb, což potvrzují jak obdržená ocenění za kvalitní služby od společností Korean Air, Turkish Airlines Cargo a Qatar Airways Cargo, tak i průběžné rozšíření portfolia o nové zákazníky. V oblasti přepravy cestujících se jimi v roce 2025 stali dopravci Asiana Airlines, Hello Jets, a Ajet. S obnovou letů do Prahy došlo k opětovnému navázání spolupráce s leteckými společnostmi Sky Up Airlines a Air Arabia. Společnost také zajišťovala odbavení pro letku Armády České republiky během letní uzávěry domovského letiště v Praze – Kbelích.

Společnosti se i v roce 2025 dařilo udržet svou pozici v segmentu odbavení cargo letů. V tomto segmentu pokračovala spolupráce s leteckými společnostmi Qatar Airways Cargo a Turkish Airlines Cargo. Nově se k těmto zákazníkům přidaly aerolinky Central Airlines, Supernova a Geo Sky.

Plnění letadel leteckými pohonnými hmotami (LPH)

Významnou aktivitu Společnosti představují služby prodeje leteckých pohonných hmot a plnění letadel leteckými pohonnými hmotami (tzv. into-plane). Také v roce 2025 pokračovala společnost Czech Airlines Handling ve spolupráci v oblasti obchodu s palivem se společnostmi PKN Orlen a OMV. Mezi významné odběratele těchto služeb patří například Smartwings Group, Wizz Air, skupina Air France/KLM, Qatar Airways, easyJet, LOT Polish Airlines, skupina IAG, Turkish Airlines, Volotea a další.

Kontaktní centrum

Společnost v polovině roku 2025 ukončila činnost Kontaktního centra, které poskytovalo své služby společnosti Korean Air. Důvodem ukončení bylo rozhodnutí zákazníka přesunout tuto službu do Asie z důvodu úspory nákladů.

Další oblasti podnikání

Společnost dále poskytuje služby prodeje letenek a provozního ticketingu, provádí úklid letadel, odmrazování letadel a pro své zákazníky zajišťuje také dodávky opožděných zavazadel cestujícím.

Správa a řízení společnosti

Základní údaje

Obchodní jméno: Czech Airlines Handling, a.s.
Zapsaná v obchodním rejstříku vedeném u Městského soudu v Praze, oddíl B, vložka 17139
IČO: 256 74 285
DIČ: CZ699003361
Vznik společnosti: 15. června 1998
Sídlo společnosti: K letišti 1040/10, 161 00 Praha 6

Akcionář

Jediným akcionářem společnosti Czech Airlines Handling, a.s., je společnost Letiště Praha, a. s., IČO: 282 44 532.

Správní orgány

Valná hromada je nejvyšším orgánem Společnosti. Volí a odvolává členy statutárního i kontrolního orgánu, s výjimkou jednoho člena dozorčí rady voleného zaměstnanci Společnosti.

Představenstvo je statutárním orgánem Společnosti, jenž řídí činnost Společnosti a jedná za ni. Představenstvo je tříčlenné.

Dozorčí rada je kontrolním orgánem Společnosti. Dohlíží na výkon působnosti představenstva a uskutečňování podnikatelské činnosti Společnosti. Dozorčí rada je tříčlenná.

Kontakt

Czech Airlines Handling, a.s.
K letišti 1040/10
161 00 Praha 6

Telefon: +420 220 113 317
E-mail: csa.handling@prg.aero
Internet: <https://www.czechairlineshandling.com>

Představenstvo společnosti

Společnost řídilo k 31. prosinci 2025 tříčlenné představenstvo.

Předseda představenstva

Jiří Jarkovský



Jiří Jarkovský se pohybuje v oblasti letectví už od roku 1995, kdy byl nejdříve vedoucím provozu a následně výkonným ředitelem úseků odbavení u Českých aerolinií. Následně se přesunul do společnosti Czech Airlines Handling, kde působil šest let na pozici předsedy představenstva. Následující čtyři roky zastával funkci předsedy představenstva ve společnosti DPOV, která je dceřinou společností Českých drah. Od 1. srpna 2024 se vrátil do Czech Airlines Handling na pozici předsedy představenstva.

Místopředseda představenstva

Michal Soukup



Michal Soukup se v leteckém oboru pohybuje déle než 30 let. Začínal v letecké společnosti Alitalia, kde pracoval 16 let, z toho převážnou část jako Station Manager. Do Czech Airlines Handling nastoupil v roce 2009. Nejprve zde působil jako Handling Agreements Manager. V představenstvu Czech Airlines Handling působí od roku 2013, do jeho gesce patří obchod a marketing.

Členka představenstva

Jana Sochorová



Jana Sochorová působí na pražském letišti přes 28 let. Pracovala původně pro ČSA v týmu odbavení cestujících a řízení automatizovaného odbavení a v provozu prošla několika pozicemi, ve kterých se vždy věnovala péči o naše cestující. V roce 2012 se stala manažerkou odbavení cestujících a v roce 2022 přešla v této oblasti do role ředitelky. Členkou představenstva je od 1. září 2024.

Personální změny v představenstvu v roce 2025 nenastaly.

Dozorčí rada společnosti

K 31. prosinci 2025 byla dozorčí rada tříčlenná.

Předseda dozorčí rady

Martin Kučera

Místopředseda dozorčí rady

Jan Brázdil

Člen dozorčí rady zvolený zaměstnanci

Tomáš Brabec

Personální změny v dozorčí radě v roce 2025

Ing. Pavel Východský, Ph.D. – zánik členství a funkce místopředsedy ke dni 30. dubna 2025

Ing. Jan Brázdil – vznik členství ke dni 1. května 2025 a funkce místopředsedy ke dni 7. května 2025

Lidské zdroje

Společnost v roce 2025 v průměru zaměstnávala celkem 561 zaměstnanců v pracovním poměru (tj. bez členů řídicích a kontrolních orgánů a dohod o mimopracovní činnosti). Pro zajištění provozu převážně v sezónních obdobích Společnost využívala také zaměstnance na pracovní dohody a dále agenturní zaměstnance, především na provozních pozicích.

V oblasti lidských zdrojů se Společnost v roce 2025 zaměřovala zejména na stabilizaci pracovních týmů, nábor nových zaměstnanců a zkvalitnění adaptačního procesu. Společnost otevřela nové tréninkové centrum, které podpoří dlouhodobý rozvoj a zvyšování kvalifikací.

Společnost postupovala v souladu s platnou pracovní právní legislativou a dále v souladu s platnou kolektivní smlouvou, uzavřenou pro příslušné období.

Vybrané události roku 2025 a výhled do roku 2026

Vývoj v roce 2025 a klíčové vlivy na hospodářské výsledky Czech Airlines Handling v roce 2025

Společnost Czech Airlines Handling poskytovala v roce 2025 komplexní služby pozemního odbavení cestujících, letadel, nákladu a pošty pro řadu leteckých společností, od největšího zákazníka, jímž je Smartwings Group, přes dopravce sdružené v aliancích SkyTeam či Star Alliance, až po mnoho nezávislých dopravců.

	Počet odbavených letů za rok 2025	64 078
	Celkový počet odbavených cestujících za rok 2025	8 118 573
	Počet odbavených zavazadel (odlety) za rok 2025	4 048 783 <small>kusů</small>
	Počet odmrazených letadel v roce 2025 1. 1. 2025 – 31. 12. 2025	1 721 <small>letadel</small>

Tržní podíl na počtu odbavených letů na Letišti Václava Havla Praha se v roce 2025 pohyboval mezi 39,5 %–52,3 %.

Kromě komplexních služeb pozemního odbavení poskytovala Společnost v roce 2025 i další služby, jako je plnění letadel leteckými pohonnými hmotami, odmrazování letadel, úklid letadel, prodej letenek.

Hospodaření Společnosti bylo i nadále ovlivněno výpadkem všech letů z/na Ukrajinu a z/do Ruska. Od konce února 2022 nebyly z důvodu ruské invaze na Ukrajinu provozovány žádné přímé lety z/do těchto zemí. Společnost tím přišla o zákazníky jako Aeroflot, Ural Airlines, Ukraine International, Sky Up a Bees Airline. Výpadek leteckých spojení s Ruskem se týká také největšího zákazníka, kterým je Smartwings Group. Negativně se na hospodaření Společnosti projeví také zvýšené personální náklady vzniklé výrazným a neplánovaným nárůstem provozu a jeho významnou nepravidelností během měsíců června až září 2025.

Celkový provozní výsledek hospodaření (bez úpravy hodnot dlouhodobého nehmotného a hmotného majetku) se meziročně zvýšil o 53 milionů korun (235 %) z -22 milionů korun v roce 2024 na 30 milionů korun v roce 2025.

Celkové provozní výnosy vzrostly meziročně o 428 milionů korun (18 %), z 2 442 milionů korun v roce 2024 na 2 870 milionů korun v roce 2025, z čehož:

- 250 milionů korun (15 %) představuje meziroční nárůst v oblasti výnosů z prodeje leteckých pohonných hmot.
- 178 milionů korun (22 %) představuje meziroční nárůst ostatních provozních výnosů, zejména ze služeb pozemního odbavení cestujících, letadel, nákladu, pošty a odmrazování letadel v zimní sezóně.

Celkové provozní náklady (bez úpravy hodnot dlouhodobého nehmotného a hmotného majetku) vzrostly meziročně o 375 milionů korun (15 %), z 2 464 milionů korun v roce 2024 na 2 839 milionů korun v roce 2025, z čehož:

- 250 milionů korun (15 %) představuje meziroční nárůst v oblasti nákladů na nákup leteckých pohonných hmot a manipulační poplatky.
- 63 milionů korun (12 %) představuje meziroční nárůst v oblasti osobních nákladů.
- 61 milionů korun (21 %) představuje meziroční nárůst ostatních provozních nákladů, zejména nákladů na externí agenturní pracovníky nakládání a úklidu letadel, nákladů na nájemné check-in přepážek z důvodu nárůstu provozu a příchodu nových zákazníků, nákladů na sdílené služby v oblasti informačních technologií a řízení lidských zdrojů, nákladů na opravy a údržbu dopravních prostředků a nákup a likvidaci odmrazovací kapaliny, nákladů v oblasti služeb pro cestující, jako jsou VIP salony a nepravidelnosti provozu.

Společnost se rozhodla k 1. listopadu 2025 ukončit činnost organizační jednotky Úklid letadel a službu plně outsourcovat ve spolupráci se společností SaJ. Důvodem tohoto rozhodnutí byly zejména dlouhodobé problémy spojené s personálním pokrytím dané služby.

Pro následující roky Společnost počítá s trendem dalšího růstu leteckého provozu a návratem svých dalších zákazníků na linky z/do Prahy. Společnost nicméně také počítá s oslabením své pozice na trhu s leteckými palivy u služby plnění letadel leteckými pohonnými hmotami (tzv. Into-plane), a to v souvislosti se vstupem společnosti Orlen Aviation na pražské letiště. Orlen Aviation z pozice nového držitele třetí licence na služby Into-plane převezme na úkor Czech Airlines Handling během roku 2026 většinu objemu zakázky pro společnost ORLEN, dlouhodobého zákazníka Czech Airlines Handling a největšího prodejce leteckých pohonných hmot na letišti v Praze.

Společnost Korean Air ukončila ke 30. červnu 2025 spolupráci s Czech Airlines Handling na zajištění služeb Kontaktního centra pro evropské jazyky v Praze a převedla tyto aktivity do Kuala Lumpur. Jelikož společnost Korean Air byla jediným zákazníkem Czech Airlines Handling v tomto druhu služeb, vedení Czech Airlines Handling rozhodlo k uvedenému datu o ukončení provozu organizační jednotky Kontaktní centrum.

Činnost Společnosti v roce 2025

Odbavení cestujících, letadel a nákladu

I přes vysoké nároky na kapacity, personální zajištění a koordinaci provozu se podařilo v roce 2025 poskytnout kvalitní handlingové služby v oblasti odbavení letadel a cestujících. Zvláštní důraz byl kladen na dispečerské řízení ve Společnosti a spolupráci mezi jednotlivými provozními složkami, což přispělo k plynulosti provozu a účinnému řešení mimořádných událostí.

Rok 2025 byl obdobím intenzivního rozvoje v oblasti procesů, řízení a práce s lidskými zdroji.

Významným krokem byla také aktualizace a sjednocení pracovních postupů a jejich dokumentace.

Zajištění plynulého provozu v náročné letní sezóně 2025 v oblasti odbavení cestujících a letadel potvrdilo, že nastavené procesy a organizační změny byly správným krokem na cestě k minimalizaci provozních nepravidelností a připravenosti na sezónní provozní výkyvy.

Plnění letadel LPH

V roce 2025 bylo dosaženo největšího ročního objemu naplněných litrů JET A-1 od začátku poskytování služeb plnění letadel v roce 2014, když byla překročena hranice 314 milionů.

Následné události v roce 2026 do podpisu výroční zprávy

Společnost dále úspěšně pokračuje v realizaci tříletého restrukturalizačního plánu přijatého v roce 2025.

V kontextu vstupu třetího poskytovatele služeb ITP (into plane) na trh LPH na Letiště Václava Havla Praha (formálně od 1.1.2026, fakticky od 1.4.2026), je CSAH nuceno upravit svou strategii provozu OJ/LPH tak, aby ekonomické dopady na hospodaření této OJ byly co nejmenší. V době vydání této VZ probíhá příprava variantní analýzy týkající se dalšího provozu této OJ.

Kromě výše uvedeného, resp. událostí uvedených v účetní závěrce, nedošlo k žádným dalším následným událostem, které by měly významný vliv na výroční zprávu.

Detailní informace o výkonnosti a hospodářském postavení Společnosti jsou pak uvedeny v přílohách této výroční zprávy, a to především v účetní závěrce, které tvoří nedílnou součást výroční zprávy.

Výhled do roku 2026

Pro rok 2026 zůstává cílem společnosti Czech Airlines Handling, a.s., udržení vysoké kvality poskytovaných služeb a akvizice nových zákazníků, kteří zahájí lety do Prahy. Společnost zároveň aktivně přejednává smluvní podmínky se stávajícími zákazníky s cílem dalšího navýšení výnosů. Představenstvo situaci průběžně vyhodnocuje a je připraveno v případě nenaplnění tohoto vývoje reagovat zavedením dalších opatření.

Aktivity v oblasti výzkumu a vývoje

Společnost nemá žádné aktivity v oblasti výzkumu a vývoje.

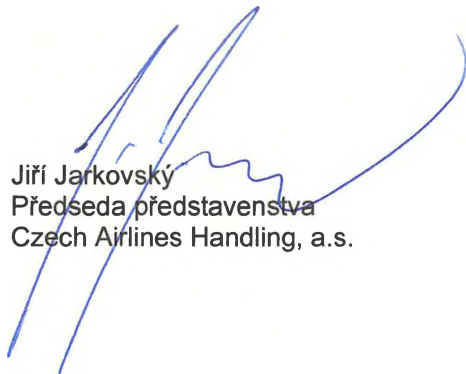
Aktivity v oblasti ochrany životního prostředí

V souladu se strategií mateřské společnosti Letiště Praha, a. s., přistoupilo vedení společnosti Czech Airlines Handling k postupnému zavádění standardů ESG a implementaci požadavků nefinančního reportingu dle CSRD směrnice. S tím je spojen důraz na snižování uhlíkové stopy s cílem dosažení uhlíkové neutrality v roce 2030, a to prostřednictvím nákupu tzv. zelené elektřiny s postupným navyšováním na 100 % v roce 2030 a dále pak růstem počtu nových či obměňovaných elektrických mechanizačních prostředků využívaných v procesu odbavení letadel. Společnost Czech Airlines Handling udržuje funkční systém řízení životního prostředí zajišťující soulad s environmentálními legislativními požadavky.


Odpovědnost za výroční zprávu

Představenstvo prohlašuje, že údaje uvedené ve výroční zprávě za rok 2025 odpovídají skutečnosti a podávají věrný a poctivý obraz o finanční situaci, podnikatelské činnosti a výsledcích hospodaření Společnosti za uplynulé účetní období a že žádné podstatné okolnosti, které by mohly ovlivnit přesné a správné posouzení vývoje výkonnosti, činnosti a hospodářského postavení společnosti Czech Airlines Handling, a.s., nebyly vynechány.

V Praze dne 31. března 2026



Jiří Jarkovský
Předseda představenstva
Czech Airlines Handling, a.s.



Michal Soukup
Místopředseda představenstva
Czech Airlines Handling, a.s.

Přílohy

- Zpráva statutárního orgánu Společnosti o vztazích mezi ovládající osobou a osobou ovládanou a mezi ovládanou osobou a osobami ovládanými stejnou ovládající osobou
- Zpráva dozorčí rady Společnosti
- Účetní závěrka za rok končící 31. prosince 2025
 - Rozvaha k datu 31. prosince 2025
 - Výkaz zisku a ztráty za rok 2025
 - Přehled o peněžních tocích za rok 2025
 - Přehled o změnách vlastního kapitálu za rok 2025
 - Příloha účetní závěrky za rok končící 31. prosince 2025
- Zpráva nezávislého auditora akcionáři společnosti Czech Airlines Handling, a.s.

Zpráva statutárního orgánu společnosti o vztazích mezi ovládající osobou a osobou ovládanou a mezi ovládanou osobou a osobami ovládanými stejnou ovládající osobou

zpracovaná představenstvem společnosti Czech Airlines Handling, a.s., v souladu s ustanovením § 82 odst. 1 zákona č. 90/2012 Sb., o obchodních společnostech a družstvech (zákon o obchodních korporacích), v platném znění (dále jen „zákon o obchodních korporacích“), za rozhodné období od 1. 1. 2025 do 31. 12. 2025.

ODDÍL I. OSOBA OVLÁDAJÍCÍ, OVLÁDANÁ A DALŠÍ OSOBY OVLÁDANÉ OVLÁDAJÍCÍ OSOBOU

1. Ovládaná osoba

Czech Airlines Handling, a.s.

se sídlem K letišti 1040/10, Ruzyně, 161 00 Praha 6,
IČO: 256 74 285,

zapsaná v obchodním rejstříku vedeném Městským soudem v Praze, oddíl B, vložka 17139

(dále jen „ovládaná osoba“).

Ovládaná osoba je obchodní společností, která se zabývá zejména poskytováním služeb při odbavovacím procesu na mezinárodním civilním Letišti Václava Havla Praha. Podrobně je předmět podnikání specifikován ve stanovách společnosti.

2. Ovládající osoba

Letiště Praha, a. s.

se sídlem K letišti 1019/6, Ruzyně, 161 00 Praha 6,
IČO: 282 44 532,

zapsaná v obchodním rejstříku vedeném Městským soudem v Praze, oddíl B, vložka 14003

(dále jen „ovládající osoba“).

Ovládající osoba je obchodní společností, která je ze 100 % vlastněna Českou republikou prostřednictvím Ministerstva financí a která se zabývá zejména provozováním mezinárodního civilního Letiště Václava Havla Praha. Podrobně je předmět podnikání vymezen ve stanovách společnosti. Určení společnosti Letiště Praha, a. s. jakožto ovládající osoby bylo provedeno v souladu s ust. § 75 odst. 1 a 2 zákona o obchodních korporacích.

3. Další osoby ovládané ovládající osobou

(dále jen „propojené osoby“)

1. Czech Airlines Technics, a.s.

se sídlem Praha 6 – Ruzyně, Jana Kašpara 1069/1, PSČ 16008,
IČO: 271 45 573,

zapsaná v obchodním rejstříku vedeném Městským soudem v Praze, oddíl B, vložka 9307.

Společnost se zabývá zejména údržbou, opravami, modifikací a konstrukčními změnami letadel, motorů letadel, vrtulí, letadlových částí a zařízení a leteckých pozemních zařízení. Podrobně je předmět podnikání specifikován ve stanovách společnosti. Společnost je od 2. 6. 2026 vlastníkem 100% obchodního podílu ve společnosti AEROTECH, s.r.o., se sídlem Do roklí 49, Přední Kopanina, 164 00 Praha 6, IČO: 270 88 014, zapsané v obchodním rejstříku vedeném Městským soudem v Praze, oddíl C, vložka 95346.

2. Prague Airport City, a.s. (dříve B. aircraft, a.s.)

se sídlem Praha 6 – Ruzyně, Jana Kašpara 1069/1, okres Hlavní město Praha, PSČ 16100,
IČO: 242 53 006,

zapsaná v obchodním rejstříku vedeném Městským soudem v Praze, oddíl B, vložka 18408.

Podnikání společnosti v rozhodném období spočívalo v poskytování vnitroskupinových zápůjček a v činnostech souvisejících s přípravou a rozvojem projektu Prague AirportCity, zejména v oblasti strategického plánování a majetkoprávní přípravy. Podrobně je předmět podnikání specifikován ve stanovách společnosti.

3. Prague Airport Media, s.r.o. (dříve Prague Airport Real Estate, s.r.o.)

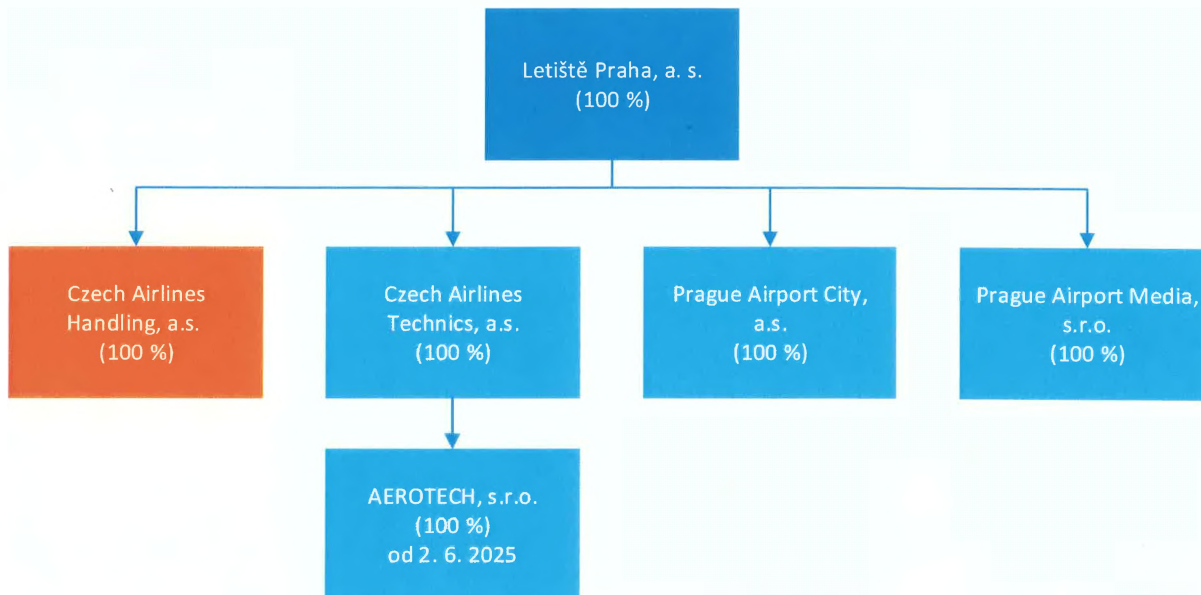
se sídlem K letišti 1019/6, Ruzyně, 161 00 Praha 6

IČO: 097 45 599

zapsaná v obchodním rejstříku vedeném Městským soudem v Praze, oddíl C, vložka 392067.
Společnost se zabývá zejména poskytováním reklamních služeb v areálu Letiště Václava Havla Praha.
Podrobně je předmět podnikání specifikován v zakladatelské listině společnosti.

ODDÍL II. VZTAHY MEZI OSOBOU OVLÁDAJÍCÍ A OVLÁDANOU A OSOBAMI PROPOJENÝMI

1. Struktura propojení



2. Způsob a prostředky ovládnání

Ovládnající osoba vlastní 100 % akcií ovládané osoby. Ovládnání je uskutečňováno zejména prostřednictvím hlasovacích práv vykonávaných ovládnající osobou jakožto jediným akcionářem při výkonu působnosti valné hromady ovládané osoby. Ovládnání je taktéž prováděno prostřednictvím zástupců ovládnající osoby v orgánech ovládané osoby, kdy zástupci ovládnající osoby jsou (vedle člena voleného zaměstnanci ovládané osoby) členy dozorčí rady ovládané osoby.

Současně jsou stanovami ovládané osoby svěřeny do působnosti rozhodnutí jediného akcionáře s působností valné hromady nad rámec zákonné dikce záležitosti uvedené v čl. IX. odst. 9.2 písm. k) – r) stanov ovládané osoby, které se týkají zejména koncepce podnikatelské činnosti ovládané osoby, jednání směřujících k provedení investic, k zadlužení, poskytnutí nebo přijetí zápůjček či úvěrů, poskytování sponzorských darů a uzavření smluv mimo běžný obchodní styk.

Vyjma shora uvedených oprávnění nevyužila ovládnající osoba v rozhodném období jiné způsoby či prostředky ovládnání.

Pro vyloučení pochybností se uvádí, že jediný akcionář ovládnající osoby, tedy Česká republika, která svá akcionářská práva vykonává prostřednictvím Ministerstva financí, nemá dle stanov ovládané osoby žádné prostředky, kterými by mohl v ovládané osobě uplatňovat rozhodující vliv, tedy ovládat ji ve smyslu § 74 odst. 1 zákona o obchodních korporacích. Zároveň ovládaná osoba uvádí, že jediný akcionář ovládnající osoby, ani žádný jeho reprezentant, není členem žádného orgánu ovládané osoby a nebyl jím ani v průběhu rozhodného období.

ODDÍL III. ROZHODNÉ OBDOBÍ

Tato zpráva je zpracována za období od 1. ledna 2025 do 31. prosince 2025.

ODDÍL IV.

PŘEHLED JEDNÁNÍ UČINĚNÝCH V ROZHODNÉM OBDOBÍ, KTERÁ BYLA UČINĚNA NA POPUD NEBO V ZÁJMU OVLÁDAJÍCÍ OSOBY NEBO PROPOJENÝCH OSOB, POKUD SE TAKOVÉTO JEDNÁNÍ TÝKALO MAJETKU, KTERÝ PŘESAHUJE 10 % VLASTNÍHO KAPITÁLU OVLÁDANÉ OSOBY ZJIŠTĚNÉHO PODLE ÚČETNÍ ZÁVĚRKY ZA ÚČETNÍ OBDOBÍ BEZPROSTŘEDNĚ PŘEDCHÁZEJÍCÍ ÚČETNÍMU OBDOBÍ, ZA NĚŽ SE ZPRACOVÁVÁ ZPRÁVA O VZTAZÍCH

S výjimkou série krátkodobých zápůjček vždy v maximální výši 115 000 tis. Kč poskytnutých propojené osobě Czech Airlines Technics, a.s., na základě rámcových smluv o poskytování zápůjček č. 0430010945 a 0430012402, nebyla v rozhodném období učiněna žádná právní jednání na popud nebo v zájmu ovládající osoby nebo propojených osob, která by se týkala majetku přesahujícího 10 % vlastního kapitálu ovládané osoby podle účetní závěrky za účetní období bezprostředně předcházející účetnímu období, za něž se zpracovává zpráva o vztazích (k 31. 12. 2024 činilo 10 % vlastního kapitálu ovládané osoby částku 40 255 tis. Kč) a ovládané osobě nebylo rovněž znemožněno uskutečnit jakákoli jednání či strategická rozhodnutí z důvodu ovládnutí společnosti pramenící ze zájmů či z popudu ovládající osoby.

ODDÍL V. PŘEHLED VZÁJEMNÝCH SMLUV MEZI OSOBOU OVLÁDANOU A OSOBOU OVLÁDAJÍCÍ NEBO MEZI OSOBAMI PROPOJENÝMI

Mezi ovládající a ovládanou osobou byly v rozhodném období v platnosti následující smlouvy:

Číslo smlouvy	Smluvní strana	Předmět smlouvy	Datum uzavření
210012137	Letiště Praha, a. s.	Nájemní smlouva o krátkodobém pronájmu prostoru sloužícího podnikání a poskytování některých služeb s ním spojených	16.12.2025
210012037	Letiště Praha, a. s.	Smlouva o poskytování služeb	20.08.2025
230012404	Letiště Praha, a. s.	Rámcová smlouva o poskytování zápůjček	01.09.2025
227012120	Letiště Praha, a. s.	Smlouva o poskytování služeb - Činnost manuálního skenování zavazadel v třídírně T2	26.06.2025
210012830	Letiště Praha, a. s.	Smlouva o nájmu prostoru sloužícího podnikání a poskytování některých služeb s ním spojených (část skladu v T1)	28.05.2025
0230010668	Letiště Praha, a. s.	Memorandum o spolupráci při přípravě, implementaci a provozování AOP	25.04.2024
0210010731	Letiště Praha, a. s.	Smlouva o poskytování služeb	16.04.2024
0210010613	Letiště Praha, a. s.	Smlouva o poskytování služeb dobíjení elektroautomobilů na dobíjecích stanicích poskytovatele	01.02.2024

Číslo smlouvy	Smluvní strana	Předmět smlouvy	Datum uzavření
0230010425	Letiště Praha, a. s.	Deklarace o standardu služeb poskytovaných Letištěm Praha, leteckými dopravci a handlingovými společnostmi	28.12.2023
0210008935	Letiště Praha, a. s.	Smlouva o nájmu prostoru sloužícího podnikání a poskytování služeb spojených – Bílý dům 2	01.10.2023
0227010085	Letiště Praha, a. s.	Smlouva o poskytování služeb „Činnost manuálního skenování zavazadel v třídě T2“	01.09.2023
0210009943	Letiště Praha, a. s.	Smlouva o poskytování služeb (lidské zdroje)	30.06.2023
0210009738	Letiště Praha, a. s.	Smlouva o poskytování služeb letištních salonků, ve znění pozdějších dodatků	24.05.2023
0430009493	Letiště Praha, a. s.	Rámcová smlouva o poskytování zápůjček	02.01.2023
0230008483	Letiště Praha, a. s.	Smlouva o spolupráci při využívání letištní infrastruktury pro skladování a manipulaci s leteckými pohonnými hmotami	20.12.2021
0210008397	Letiště Praha, a. s.	Smlouva o poskytování služeb spojených s odbavením nadrozměrných zavazadel	22.11.2021
0210007604	Letiště Praha, a. s.	Smlouva o zajištění služeb v oblasti ochrany životního prostředí, ve znění pozdějších dodatků	22.06.2021
0230008044	Letiště Praha, a. s.	Ujednání o plnění některých požadavků vyplývajících z nařízení Komise (EU) č. 139/2014	31.05.2021
0227007828	Letiště Praha, a. s.	Smlouva o poskytování služeb OHD - Secondary Tracing	01.04.2021
0230006759	Letiště Praha, a. s.	Dohoda o poskytování masáží	17.03.2020
0210006649	Letiště Praha, a. s.	Nájemní smlouva	01.01.2020
0211005073	Letiště Praha, a. s.	Smlouva o nájmu prostoru sloužícího podnikání a poskytování některých služeb s ním spojených, ve znění pozdějších dodatků	11.11.2019
0212004899	Letiště Praha, a. s.	Smlouva o poskytování sdílených služeb (ICT)	02.01.2019
0232004926	Letiště Praha, a. s.	Smlouva o zpracování osobních údajů	02.01.2019
0215004295	Letiště Praha, a. s.	Rámcová smlouva o poskytnutí technologického zařízení pro odbavení cestujících, ve znění pozdějších dodatků	31.05.2018
0230004308	Letiště Praha, a. s.	Smlouva o zpracování osobních údajů	31.05.2018
0111002903	Letiště Praha, a. s.	Smlouva o nájmu prostoru sloužícího podnikání a poskytování některých služeb s ním spojených, ve znění pozdějších dodatků	27.02.2018
0133002880	Letiště Praha, a. s., Czech Airlines Technics, a.s.	Smlouva o vzájemném zúčtování plateb	02.01.2018
0233004007	Letiště Praha, a. s., Czech Airlines Technics, a.s., Prague Airport City, a.s.	Smlouva o poskytování služeb v oblasti investic, rozvojových projektů a nemovitostí	12.12.2017

Číslo smlouvy	Smluvní strana	Předmět smlouvy	Datum uzavření
0133002885	Letiště Praha, a. s., Czech Airlines Technics, a.s., Prague Airport City, a.s.	Smlouva o poskytování služeb podatelny a archivu	12.12.2017
0233004006	Letiště Praha, a. s., Czech Airlines Technics, a.s., Prague Airport City, a.s.	Smlouva o poskytování služeb korporátní a marketingové komunikace	12.12.2017
0211003514	Letiště Praha, a. s.	Smlouva o užití odstavných míst pro stání kontejnerů na letišti Praha/Ruzyně	18.07.2017
0111002557	Letiště Praha, a. s.	Smlouva o nájmu prostoru sloužícího podnikání a poskytování některých služeb s ním spojených	30.06.2017
0111002711	Letiště Praha, a. s.	Smlouva o nájmu prostoru sloužícího podnikání a poskytování některých služeb s ním spojených, ve znění pozdějších dodatků	30.06.2017
0111002683	Letiště Praha, a. s.	Smlouva o nájmu prostoru sloužícího podnikání a poskytování některých služeb s ním spojených, ve znění pozdějších dodatků	31.05.2017
0230003296	Letiště Praha, a. s.	Smlouva o spolupráci při využívání letištní infrastruktury pro skladování a manipulaci s leteckými pohonnými hmotami, ve znění pozdějších dodatků	02.12.2016
0210002967	Letiště Praha, a. s., Czech Airlines Technics, a.s., Prague Airport City, a.s.	Smlouva o poskytování služeb informační bezpečnosti	30.06.2016
0111002204	Letiště Praha, a. s.	Smlouva o nájmu prostoru sloužícího podnikání a poskytování některých služeb s ním spojených - provozní prostory v T2, ve znění pozdějších dodatků	31.03.2016
0111002258	Letiště Praha, a. s.	Smlouva o nájmu prostoru sloužícího podnikání a poskytování některých služeb s ním spojených - Chadraba, ve znění pozdějších dodatků	31.12.2015
0216002332	Letiště Praha, a. s.	Smlouva o zaměstnaneckém stravování, ve znění pozdějších dodatků	01.12.2015
0430001586	Letiště Praha, a. s.	Smlouva o poskytování služby převozu finanční hotovosti, ve znění pozdějších dodatků	21.10.2014
0111001677	Letiště Praha, a. s.	Smlouva o nájmu prostoru sloužícího podnikání a poskytování některých služeb s ním spojených prostory v T1, ve znění pozdějších dodatků	31.07.2014
0230001209	Letiště Praha, a. s.	Smlouva o poskytování provozních dat	30.05.2014
0210000866	Letiště Praha, a. s.	Smlouva o připojení elektronického zajišťovacího systému prodejního stánku Sky Team v Terminálu 2 na požární pult	01.07.2013
0210000808	Letiště Praha, a. s.	Smlouva o sdílených službách ochrany životního prostředí, ve znění pozdějších dodatků	28.06.2013
0230000710	Letiště Praha, a. s.	Smlouva o instalaci, následné správě a servisu společné televizní antény, ve znění pozdějších dodatků	18.06.2013
0210000726	Letiště Praha, a. s.	Smlouva o spolupráci při využívání ubytovacích kapacit	30.04.2013

Číslo smlouvy	Smluvní strana	Předmět smlouvy	Datum uzavření
0230000471	Letiště Praha, a. s.	Smlouva o instalaci, nájmu a následné správě a servisu elektronicky kontrolovaných vstupů, ve znění pozdějších dodatků	27.02.2013
0230000299	Letiště Praha, a. s.	Smlouva o poskytování služeb pevné infrastruktury radiové sítě, ve znění pozdějších dodatků	21.11.2012
0216000146	Letiště Praha, a. s.	Smlouva o odvádění srážkových a kontaminovaných vod letištní kanalizací, ve znění pozdějších dodatků	24.10.2012
9000002868	Letiště Praha, a. s.	Smlouva o poskytování služeb pevné infrastruktury radiové sítě leteckého pásma, ve znění pozdějších dodatků	07.06.2012
0430000017	Letiště Praha, a. s.	Rámcová smlouva na distribuci tištěných materiálů s názvy "Mapa Letiště" a "Snadná doprava z/na Letiště Praha ", ve znění pozdějších dodatků	31.05.2012
8000026401	Letiště Praha, a. s.	Smlouva na pronájem vozidel, ve znění pozdějších dodatků	30.04.2012
8000026001	Letiště Praha, a. s.	Rámcová kupní smlouva - dodávky motorové nafty a benzínu	19.04.2012
9000002680	Letiště Praha, a. s.	Smlouva o užití odstavných míst pro stání mobilních mechanizačních prostředků na Letišti Praha, ve znění pozdějších dodatků	01.04.2012
9000002819	Letiště Praha, a. s.	Smlouva o poskytování služeb správy nemovitostí, ve znění pozdějších dodatků	30.03.2012
9000002707	Letiště Praha, a. s.	Smlouva na dodávku tepelné energie - objekt APC, ve znění pozdějších dodatků	20.01.2012
0116000214	Letiště Praha, a. s.	Smlouva o poskytování telekomunikačních služeb včetně pronájmu mobilních telefonů, ve znění pozdějších dodatků	01.01.2012
9000002708	Letiště Praha, a. s.	Smlouva o odvádění kontaminovaných vod letištní kanalizací, ve znění pozdějších dodatků	30.12.2011
0110000110	Letiště Praha, a. s., Czech Airlines Technics, a.s., Prague Airport City, a.s.	Smlouva o poskytování služeb (centrální nákup), ve znění pozdějších dodatků	28.12.2011
0110000112	Letiště Praha, a. s., Czech Airlines Technics, a.s., Prague Airport City, a.s.	Smlouva o poskytování služeb (účetnictví a daně), ve znění pozdějších dodatků	28.12.2011
0110000113	Letiště Praha, a. s., Czech Airlines Technics, a.s., Prague Airport City, a.s.	Smlouva o poskytování služeb (finance a platební styk), ve znění pozdějších dodatků	28.12.2011
9000002706	Letiště Praha, a. s.	Smlouva o správě vozového parku, ve znění pozdějších dodatků	28.12.2011
9000002051	Letiště Praha, a. s.	Smlouva o poskytování VIP salónek na letišti Praha/Ruzyně, ve znění pozdějších dodatků	19.12.2011
9000002186	Letiště Praha, a. s.	Smlouva o akceptaci platebních voucherů při poskytování gastronomických služeb pro cestující	01.07.2011

Číslo smlouvy	Smluvní strana	Předmět smlouvy	Datum uzavření
9000002018	Letiště Praha, a. s.	Smlouva o poskytování služeb VIP salonků na letišti Praha/Ruzyně, ve znění pozdějších dodatků	31.12.2010
9000001924	Letiště Praha, a. s.	Smlouva o vzájemném poskytování služeb v návaznosti na IATA Standardní handlingovou smlouvu z ledna 2008	23.12.2010
9000001571	Letiště Praha, a. s.	Smlouva na dodávku technologické vody, ve znění pozdějších dodatků	27.07.2010
9000001547	Letiště Praha, a. s.	Mandátní smlouva - výběr letištních poplatků od dopravců (poplatky při odbavovacím procesu), ve znění pozdějších dodatků	21.07.2010
9000001150	Letiště Praha, a. s.	Smlouva o připojení energií, ve znění pozdějších dodatků	08.02.2010
9000001151	Letiště Praha, a. s.	Smlouva o sdružených službách dodávky elektřiny, ve znění pozdějších dodatků	08.02.2010
9000001144	Letiště Praha, a. s.	Smlouva na dodávku pitné vody a odvádění odpadní vody, ve znění pozdějších dodatků	05.02.2010
043692364	Letiště Praha, a. s.	Smlouva o obstarání služby Instalace a využívání řízených vstupů na letišti Praha, ve znění pozdějších dodatků	02.08.2004
043694197	Letiště Praha, a. s.	Nájemní smlouva - pozemky a nádrže na odmrazovací kapalinu, ve znění pozdějších dodatků	12.01.1999

Mezi ovládanou osobou a propojenými osobami byly v rozhodném období v platnosti následující smlouvy:

Číslo smlouvy	Smluvní strana	Předmět smlouvy	Datum uzavření
0430012402	Czech Airlines Technics, a.s.	Rámcová smlouva o poskytování zápůjček	01.09.2025
0430010945	Czech Airlines Technics, a.s.	Rámcová smlouva o poskytování zápůjček	11.06.2024
0527010647	Czech Airlines Technics, a.s.	Pojistná smlouva	05.04.2024
0410001966	Czech Airlines Technics, a.s.	Rámcová smlouva o spolupráci (Towing)	31.05.2019
0511001659	Czech Airlines Technics, a.s.	Smlouva o podnájmu nebytových prostorů v hangáru F, ve znění pozdějších dodatků	01.01.2016
0530001511	Czech Airlines Technics, a.s.	Smlouva na služby celní deklarace	01.02.2014
0435001561	Czech Airlines Technics, a.s.	Smlouva o provádění úklidu a čištění interiérů a součástí interiérů letadel v areálu Hangáru F	27.05.2014
0435001574	Czech Airlines Technics, a.s.	Smlouva na mytí letadel, ve znění pozdějších dodatků	17.09.2014

ODDÍL VI. VYROVNÁNÍ ÚJMY

Ovládané osobě není známo, že by jí v rozhodném období vznikla újma vlivem ovládající osoby nebo že by propojené osoby vzájemně a vědomě přijaly opatření nebo plnění, která by jim nebo ovládané osobě přivodila újmu, která by měla být předmětem vyrovnání dle § 71 a 72 zákona o obchodních korporacích.

ODDÍL VII. ZHODNOCENÍ DOPADŮ VZTAHŮ

Představenstvo ovládané osoby zhodnotilo uzavřené vztahy mezi ovládající a ovládanou osobou a mezi ovládanou osobou a osobami propojenými a konstatuje, že vztahy mezi ovládající osobou, ovládanou osobou a propojenými osobami jsou různorodé, přičemž s ohledem na odlišné funkce jednotlivých osob ve skupině existují dílčí soubory vnitroskupinových vztahů, pro něž je charakteristický rozdílný způsob cenotvorby.

Rovněž lze říci, že spolupráce mezi ovládající a ovládanou osobou, vyplývající z uplatňování akcionářských práv ovládající osoby na valné hromadě ovládané osoby a z personálního propojení v orgánech ovládající osoby, ovládané osoby a propojených osob a ze společného charakteru podnikatelské činnosti, představuje pro ovládanou osobu značné výhody díky získanému know-how a lepšímu přenosu informací, přístupu ke znalostem a zkušenostem, kterými ovládající osoba disponuje.

Představenstvo zvažilo výše uvedené vztahy a prohlašuje, že pro ovládanou osobu neplynou ze vztahů mezi ovládající a ovládanou osobou žádné zvláštní nevýhody a není si vědomo ani žádných rizik z těchto vztahů vyplývajících.

ODDÍL VIII. ZÁVĚR

Tato zpráva byla projednána a schválena dne 24. února 2026 představenstvem ovládané společnosti.

Představenstvo jako statutární orgán ovládané osoby prohlašuje, že údaje obsažené v této zprávě o vztazích jsou správné a úplné a že při vypracování zprávy o vztazích bylo postupováno plně v rozsahu informací a údajů, které má statutární orgán k dispozici či které při jednání s péčí řádného hospodáře zjistil.

Tato zpráva byla předložena k přezkoumání auditorovi, který provádí audit účetní závěrky a posouzení ostatních informací ve výroční zprávě ovládané osoby ve smyslu zvláštního zákona.

V Praze dne 6. března 2026



Jiří Jarkovský
Předseda představenstva
Czech Airlines Handling, a.s.



Michal Soukup
Místopředseda představenstva
Czech Airlines Handling, a.s.

Zpráva dozorčí rady Společnosti

1. Zasedání dozorčí rady

Dozorčí rada Czech Airlines Handling, a.s., (dále také „Společnost“ nebo „CSAH“) se v průběhu roku 2025 sešla na sedmi řádných zasedáních. Jedno zasedání se uskutečnilo jak prezenčně, tak částečně formou videokonference prostřednictvím aplikace MS Teams.

2. Složení dozorčí rady

Složení dozorčí rady Společnosti k 31. prosinci 2025

Dozorčí rada	Funkce
Ing. Martin Kučera, MBA	Předseda
Ing. Jan Brázdil	Místopředseda
Tomáš Brabec	Člen

Personální změny v dozorčí radě Společnosti v roce 2025

Ing. Pavel Východský, Ph.D. – zánik členství a funkce místopředsedy ke dni 30. dubna 2025.

Ing. Jan Brázdil – vznik členství ke dni 1. května 2025 a funkce místopředsedy ke dni 7. května 2025.

3. Činnost dozorčí rady ve sledovaném období

Působnost dozorčí rady vychází ze zákona č. 90/2012 Sb. o obchodních společnostech a družstvech (zákon o obchodních korporacích). Dozorčí rada v průběhu sledovaného období pečlivě dohlížela na výkon působnosti představenstva, na plnění rozhodnutí jediného akcionáře při výkonu působnosti valné hromady a na uskutečňování podnikatelské činnosti Czech Airlines Handling, a.s.

Na svých zasedáních dozorčí rada pravidelně projednávala hospodaření Společnosti a plnění přijatého finančního a investičního plánu. Kontrolovala řízení financování, vykonávala nad ním dohled a dohlížela rovněž na zajištění integrity systémů účetnictví a finančního výkaznictví.

Na únorovém zasedání dozorčí rada zahájila projednávání Akčního plánu rozvoje Společnosti a doporučila představenstvu jeho dopracování především ve vazbě na detailnější analýzu opatření pro posílení efektivity a úsporu nákladů. Akční plán byl po příslušném doplnění na červencovém zasedání opět projednán a doporučen k předložení jedinému akcionáři k rozhodnutí.

Dozorčí rada se v 1. čtvrtletí roku intenzivně věnovala přípravě opatření na zvládnutí hlavní provozní sezóny. Dozorčí radě byl rovněž předložen návrh strategie ESG na období 2025-2030, byla informována o jednotlivých cílech strategie a jejich naplňování.

Na listopadovém řádném jednání dozorčí rady byl odsouhlasen návrh Kolektivní smlouvy na rok 2026 a na následujícím jednání dozorčí rada doporučila představenstvu předložit návrh Finančního a obchodního plánu Společnosti na rok 2026 včetně plánu investic na období 2026–2030 jedinému akcionáři Společnosti k rozhodnutí.

Dozorčí rada byla pravidelně informována o aktuálních hlavních událostech a výsledcích hospodaření. Opakovaným tématem bylo dosažení optimálního využití dostupných zdrojů, aby Společnost zvládala efektivně vykryt špičkové časy a efektivně využívat zdroje i mimo tuto dobu. Průběžně byla dozorčí rada seznamována se stavem projektu hledání strategického partnera. Dle potřeby dozorčí rada dále projednávala záležitosti, ke kterým dává ve smyslu stanov svá stanoviska nebo o kterých v souladu s legislativou rozhoduje jediný akcionář při výkonu působnosti valné hromady Společnosti, přičemž k těmto rozhodnutím dozorčí rada dává svá doporučení.

Dozorčí rada byla dále operativně informována o výsledcích činnosti interního auditu, zejména o hlavních zjištěních a doporučeních z uskutečněného interního auditu a o plnění nápravných opatření z provedeného interního auditu. Tím je zajištěna informovanost dozorčí rady o identifikovaných nedostatcích, ale také o postupu jejich nápravy, zejména z pohledu účinnosti vnitřních kontrolních

mechanizmů. Dozorčí rada je rovněž informována o roční souhrnné zprávě o řízení rizik, o rizikových profilech a úrovni řízení rizik.

V souvislosti s ukončením účetního roku je dozorčí rada informována o Zprávě o vztazích, projednává Zprávu nezávislého auditora a přezkoumává účetní závěrku Společnosti, které tvoří přílohy Výroční zprávy Společnosti předkládané dozorčí radě. V rámci zasedání byla dozorčí rada informována o hlavních událostech ve Společnosti, o záměrech představenstva a výsledcích jeho jednání předsedou představenstva Společnosti. Členové představenstva jsou pravidelnými hosty na zasedáních dozorčí rady.

V Praze dne 10. března 2026

Ing. Martin Kučera, MBA

Předseda dozorčí rady Czech Airlines Handling, a.s.



Účetní závěrka

Rok končící 31. prosince 2025

CZECH AIRLINES HANDLING, A.S.
ROZVAHA
K DATU 31.12.2025 (V TISÍCÍCH KČ)

		31.12.2025			31.12.2024
		Brutto	Korekce	Netto	Netto
	AKTIVA CELKEM	1 613 748	-929 874	683 874	657 712
B.	Stálá aktiva	1 107 969	-925 133	182 836	191 937
B.I.	Dlouhodobý nehmotný majetek	31 957	-30 927	1 030	1 292
	2. Ocenitelná práva	31 957	-30 927	1 030	1 292
	2.1. <i>Software</i>	3 590	-2 560	1 030	1 292
	2.2. <i>Ostatní ocenitelná práva</i>	28 367	-28 367	0	0
B.II.	Dlouhodobý hmotný majetek	1 076 012	-894 206	181 806	190 645
	1. Pozemky a stavby	1 095	-609	486	577
	1.2. <i>Stavby</i>	1 095	-609	486	577
	2. Hmotné movité věci a jejich soubory	545 161	-364 298	180 863	189 698
	3. Oceňovací rozdíl k nabytému majetku	526 782	-526 782	0	0
	4. Ostatní dlouhodobý hmotný majetek	2 673	-2 517	156	289
	4.3. <i>Jiný dlouhodobý hmotný majetek</i>	2 673	-2 517	156	289
	5. Poskytnuté zálohy na dlouhodobý hmotný majetek a nedokončený dlouhodobý hmotný majetek	301	0	301	81
	5.2. <i>Nedokončený dlouhodobý hmotný majetek</i>	301	0	301	81
C.	Oběžná aktiva	499 720	-4 741	494 979	461 186
C.I.	Zásoby	19 019	0	19 019	29 822
	1. Materiál	4 090	0	4 090	5 430
	3. Výrobky a zboží	14 929	0	14 929	24 392
	3.2. <i>Zboží</i>	14 929	0	14 929	24 392
C.II.	Pohledávky	474 928	-4 741	470 187	422 768
	1. Dlouhodobé pohledávky	40 845	0	40 845	34 883
	1.1. Pohledávky z obchodních vztahů	7 558	0	7 558	7 308
	1.4. Odložená daňová pohledávka	33 287	0	33 287	27 575
	2. Krátkodobé pohledávky	434 083	-4 741	429 342	387 885
	2.1. Pohledávky z obchodních vztahů	296 510	-4 681	291 829	241 085
	2.2. Pohledávky - ovládaná nebo ovládající osoba	100 012	0	100 012	110 016
	2.4. Pohledávky - ostatní	37 561	-60	37 501	36 784
	2.4.3. <i>Stát - daňové pohledávky</i>	35 745	0	35 745	34 587
	2.4.4. <i>Krátkodobé poskytnuté zálohy</i>	67	0	67	85
	2.4.5. <i>Dohadné účty aktivní</i>	1 307	0	1 307	1 782
	2.4.6. <i>Jiné pohledávky</i>	442	-60	382	330
C.IV.	Peněžní prostředky	5 773	0	5 773	8 596
	1. Peněžní prostředky v pokladně	892	0	892	1 525
	2. Peněžní prostředky na účtech	4 881	0	4 881	7 071
D.	Časové rozlišení aktiv	6 059	0	6 059	4 589
	1. Náklady příštích období	6 059	0	6 059	4 589

CZECH AIRLINES HANDLING, A.S.
ROZVAHA
K DATU 31.12.2025 (V TISÍCÍCH KČ)

		31.12.2025	31.12.2024
	PASIVA CELKEM	683 874	657 712
A.	Vlastní kapitál	409 466	402 553
A.I.	Základní kapitál	574 390	574 390
1.	Základní kapitál	574 390	574 390
A.IV.	Výsledek hospodaření minulých let (+/-)	-171 837	-119 984
1.	Nerozdělený zisk nebo neuhrazená ztráta minulých let (+/-)	-171 837	-119 984
A.V.	Výsledek hospodaření běžného účetního období (+/-)	6 913	-51 853
B.+C.	Cizí zdroje	274 058	253 622
B.	Rezervy	6 708	3 613
4.	Ostatní rezervy	6 708	3 613
C.	Závazky	267 350	250 009
C.II.	Krátkodobé závazky	267 350	250 009
3.	Krátkodobé přijaté zálohy	13 125	20 129
4.	Závazky z obchodních vztahů	182 267	158 057
8.	Závazky ostatní	71 958	71 823
8.3.	<i>Závazky k zaměstnancům</i>	28 990	28 166
8.4.	<i>Závazky ze sociálního zabezpečení a zdravotního pojištění</i>	15 442	15 302
8.5.	<i>Stát - daňové závazky a dotace</i>	4 880	3 901
8.6.	<i>Dohadné účty pasivní</i>	22 290	24 094
8.7.	<i>Jiné závazky</i>	356	360
D.	Časové rozlišení pasiv	350	1 537
2.	Výnosy příštích období	350	1 537

CZECH AIRLINES HANDLING, A.S.

VÝKAZ ZISKU A ZTRÁTY
ZA ROK 2025 (V TISÍCÍCH KČ)

	2025	2024
I. Tržby z prodeje výrobků a služeb	968 275	794 644
II. Tržby za prodej zboží	1 890 345	1 640 652
A. Výkonová spotřeba	2 207 114	1 895 029
1. Náklady vynaložené na prodané zboží	1 826 335	1 586 051
2. Spotřeba materiálu a energie	61 054	49 647
3. Služby	319 725	259 331
D. Osobní náklady	611 131	547 732
1. Mzdové náklady	437 079	389 575
2. Náklady na sociální zabezpečení, zdravotní pojištění a ostatní náklady	174 052	158 157
2.1. <i>Náklady na sociální zabezpečení a zdravotní pojištění</i>	143 227	130 458
2.2. <i>Ostatní náklady</i>	30 825	27 699
E. Úpravy hodnot v provozní oblasti	24 340	33 452
1. Úpravy hodnot dlouhodobého nehmotného a hmotného majetku	25 413	33 538
1.1. <i>Úpravy hodnot dlouhodobého nehmotného a hmotného majetku - trvalé</i>	26 186	60 558
1.2. <i>Úpravy hodnot dlouhodobého nehmotného a hmotného majetku - dočasné</i>	-773	-27 020
3. Úpravy hodnot pohledávek	-1 073	-86
III. Ostatní provozní výnosy	11 055	6 638
1. Tržby z prodaného dlouhodobého majetku	3 974	1 086
3. Jiné provozní výnosy	7 081	5 552
F. Ostatní provozní náklady	22 154	21 706
1. Zůstatková cena prodaného dlouhodobého majetku	257	20
3. Daně a poplatky	2 986	2 071
4. Rezervy v provozní oblasti a komplexní náklady příštích období	3 095	2 201
5. Jiné provozní náklady	15 816	17 414
* Provozní výsledek hospodaření (+/-)	4 936	-55 985
VI. Výnosové úroky a podobné výnosy	4 766	7 447
1. Výnosové úroky a podobné výnosy - ovládaná nebo ovládající osoba	3 043	5 358
2. Ostatní výnosové úroky a podobné výnosy	1 723	2 089
VII. Ostatní finanční výnosy	3 176	5 343
K. Ostatní finanční náklady	11 677	937
* Finanční výsledek hospodaření (+/-)	-3 735	11 853
** Výsledek hospodaření před zdaněním (+/-)	1 201	-44 132
L. Daň z příjmů	-5 712	7 721
2. Daň z příjmů odložená (+/-)	-5 712	7 721
** Výsledek hospodaření po zdanění (+/-)	6 913	-51 853
*** Výsledek hospodaření za účetní období (+/-)	6 913	-51 853
* Čistý obrat za účetní období	2 858 620	2 435 296

CZECH AIRLINES HANDLING, A.S.
PŘEHLED O PENĚŽNÍCH TOCÍCH
ZA ROK 2025 (V TISÍCÍCH KČ)

		2025	2024
	Peněžní toky z provozní činnosti		
	Účetní zisk před zdaněním	1 201	-44 132
A.1	Úpravy o nepeněžní operace:	20 470	25 832
A.1.1	Odpisy stálých aktiv a pohledávek	27 350	60 650
A.1.2	Změna stavu opravných položek a rezerv	1 248	-26 631
A.1.3	Zisk (-) / ztráta (+) z prodeje stálých aktiv	-3 717	-1 066
A.1.5	Vyúčtované nákladové (+) a výnosové (-) úroky	-4 766	-7 447
A.1.6	Úpravy o ostatní nepeněžní operace	355	326
A*	Čistý peněžní tok z provozní činnosti před zdaněním a změnami pracovního kapitálu	21 671	-18 300
A.2	Změny stavu nepeněžních složek pracovního kapitálu:	-23 013	55 347
A.2.1	Změna stavu pohledávek a přechodných účtů aktiv	-54 708	-9 100
A.2.2	Změna stavu krátkodobých závazků a přechodných účtů pasiv	20 892	49 658
A.2.3	Změna stavu zásob	10 803	14 789
A**	Čistý peněžní tok z provozní činnosti před zdaněním	-1 342	37 047
A.4	Úroky přijaté	1 723	2 089
A***	Čistý peněžní tok z provozní činnosti	381	39 136
	Peněžní toky z investiční činnosti		
B.1	Výdaje spojené s nabytím stálých aktiv	-20 225	-49 732
B.2	Příjmy z prodeje stálých aktiv	3 974	1 087
B.3	Zápůjčky a úvěry spřízněným osobám	10 000	0
B.5.	Přijaté úroky	3 047	5 416
B***	Čistý peněžní tok z investiční činnosti	-3 204	-43 229
	Čisté zvýšení / snížení peněžních prostředků a peněžních ekvivalentů	-2 823	-4 093
	Stav peněžních prostředků a peněžních ekvivalentů na počátku roku	8 596	12 689
	Stav peněžních prostředků a peněžních ekvivalentů na konci roku	5 773	8 596

CZECH AIRLINES HANDLING, A.S.
PŘEHLED O ZMĚNÁCH VLASTNÍHO KAPITÁLU
ZA ROK 2025 (V TISÍCÍCH KČ)

	Základní kapitál	Výsledek hospodaření minulých let a běžného období	Celkem
Zůstatek k 1. lednu 2024	574 390	-119 984	454 406
Ostatní transakce	0	-51 853	-51 853
Výsledek hospodaření za účetní období (+/-)	0	-51 853	-51 853
Zůstatek k 31. prosinci 2024	574 390	-171 837	402 553
Ostatní transakce	0	6 913	6 913
Výsledek hospodaření za účetní období (+/-)	0	6 913	6 913
Zůstatek k 31. prosinci 2025	574 390	-164 924	409 466

Příloha účetní závěrky

Rok končící 31. prosince 2025

1. Všeobecné informace

Czech Airlines Handling, a.s. (dále jen "Společnost"), identifikační číslo Společnosti 25674285, byla zapsána v obchodním rejstříku Městského soudu v Praze, oddíl B, vložka 17139, dne 15. června 1998 a její sídlo je v Praze 6 - Ruzyně, K letišti 1040/10, PSČ 161 00, Česká republika.

Společnost je významným poskytovatelem handlingových služeb na Letišti Václava Havla Praha.

Hlavním posláním Společnosti je poskytovat komplexní a vysoce kvalitní služby odbavení cestujících a letadel s důrazem na naplnění individuálních potřeb zákazníků z řad leteckých společností při dodržení nejvyšší úrovně provozních standardů.

Společnost je součástí konsolidačního celku Letiště Praha, a. s., dále jen „konsolidační celek“.

2. Účetní postupy

a) Základní zásady zpracování účetní závěrky

Účetnictví Společnosti je vedeno a účetní závěrka je sestavena v souladu se zákonem č. 563/1991 Sb., o účetnictví v platném znění, vyhláškou č. 500/2002 Sb., kterou se provádějí některá ustanovení zákona č. 563/1991 Sb., o účetnictví, pro velké účetní jednotky, které jsou podnikateli účtujícími v soustavě podvojného účetnictví, v platném znění a Českými účetními standardy pro podnikatele v platném znění a je sestavena v historických cenách, s výjimkou oblastí, jež jsou popsány dále v této kapitole.

Účetní závěrka Společnosti je sestavena za předpokladu časově neomezeného trvání účetní jednotky. Vedení Společnosti se domnívá, že předpoklad časově neomezeného trvání je splněn.

Údaje v této účetní závěrce jsou vyjádřeny v tisících korun českých (Kč), pokud není uvedeno jinak.

b) Dlouhodobý nehmotný majetek

Dlouhodobým nehmotným majetkem se rozumí majetek, jehož doba použitelnosti je delší než jeden rok a jehož ocenění je vyšší než 40 tisíc Kč. Nehmotný majetek, jehož pořizovací cena nepřevyšuje 40 tisíc Kč za jednu položku je účtován do nákladů při pořízení.

Nakoupený dlouhodobý nehmotný majetek je při prvotním vykázání oceněn pořizovací cenou.

Technické zhodnocení, pokud převýšilo u jednotlivého majetku v úhrnu za zdaňovací období částku 60 tisíc Kč, zvyšuje pořizovací cenu dlouhodobého nehmotného majetku.

Dlouhodobý nehmotný majetek je odpisován metodou rovnoměrných odpisů po dobu odhadované životnosti následujícím způsobem:

	Počet let
Software	3–8
Ochranné známky	6

Pokud zůstatková hodnota aktiva přesahuje jeho odhadovanou zpětně ziskatelnou částku, je zůstatková hodnota snížena o opravnou položku do výše zpětně ziskatelné částky. Jestliže je znehodnocení majetku trvalého charakteru, je proveden jednorázový odpis.

2. Účetní postupy (pokračování)

c) Dlouhodobý hmotný majetek

Dlouhodobým hmotným majetkem se rozumí majetek, jehož doba použitelnosti je delší než jeden rok a jehož ocenění je vyšší než 10 tisíc Kč. Hmotný majetek v pořizovací ceně do 10 tisíc Kč je účtován do nákladů při pořízení.

Nakoupený dlouhodobý hmotný majetek je při prvotním vykázání oceněn pořizovací cenou. Pořizovací cena zahrnuje cenu, za kterou byl majetek pořízen a náklady související s jeho pořízením. Ocenění dlouhodobého hmotného majetku se snižuje o dotace.

Majetek nově zjištěný a bezúplatně nabytý je vykázán v reprodukční pořizovací ceně k datu převzetí příslušného majetku.

Technické zhodnocení, pokud převýšilo u jednotlivého majetku v úhrnu za účetní období částku 80 tisíc Kč, zvyšuje pořizovací cenu dlouhodobého hmotného majetku.

Dlouhodobý hmotný majetek, s výjimkou pozemků a nedokončených investic, je odpisován metodou rovnoměrných odpisů po dobu odhadované životnosti následujícím způsobem:

	Počet let
Výpočetní technika	3
Rádiová, spojová zařízení a systémy	4
Dopravní prostředky	4, 8, 15, 20
Technické zhodnocení staveb	5, 10, 30
Inventář	4, 8, 10, 15
Oceňovací rozdíl k nabytému majetku	15
Ostatní majetek	2

Pokud zůstatková hodnota aktiva přesahuje jeho odhadovanou zpětně získatelnou částku, je zůstatková hodnota snížena o opravnou položku do výše zpětně získatelné částky. Jestliže je znehodnocení majetku trvalého charakteru, je proveden jednorázový odpis.

Oceňovací rozdíl k nabytému majetku představuje kladný (aktivní) rozdíl mezi oceněním části podniku nabytého vkladem a souhrnem ocenění jednotlivých složek majetku v účetnictví vkládající účetní jednotky sníženým o převzaté závazky. Aktivní oceňovací rozdíl k nabytému majetku se odepisuje rovnoměrně do nákladů 180 měsíců od nabytí části podniku.

Společnost testuje výši oceňovacího rozdílu k nabytému majetku na snížení hodnoty a případně vytváří příslušnou opravnou položku. Opravná položka je následně rozpouštěna spolu s oceňovacím rozdílem rovnoměrně po zbývající dobu odepisování oceňovacího rozdílu.

d) Zásoby

Nakoupené zásoby jsou oceněny pořizovací cenou a sníženy o opravnou položku v případech, kdy existují důvody pro její tvorbu. Pořizovací cena zahrnuje veškeré náklady související s pořízením těchto zásob (zejména dopravné). Pro účtování úbytků nakoupených zásob užívá Společnost metodu váženého aritmetického průměru.

e) Pohledávky

Pohledávky jsou při vzniku oceňovány nominální hodnotou, následně sníženou o příslušné opravné položky k pochybným a nedobytným částkám.

Opravná položka k pohledávkám je vytvořena na základě věkové struktury pohledávek a individuálního posouzení bonity dlužníků.

2. Účetní postupy (pokračování)

f) Peníze a peněžní ekvivalenty

Peněžní prostředky jsou peníze v hotovosti včetně cenin přijatých jako platba k následné směně za peníze a peněžních prostředků na bankovním účtu.

Společnost sestavila přehled o peněžních tocích s využitím nepřímé metody.

g) Přepočty cizích měn na českou měnu

Účetní operace v cizích měnách prováděné během účetního období jsou přepočteny denním devizovým kurzem České národní banky.

Všechny zůstatky peněžních aktiv, pohledávek a závazků vedené v cizí měně jsou k datu účetní závěrky přepočteny dle platného kurzu vyhlášeného Českou národní bankou k tomuto datu a zjištěné kurzové rozdíly jsou proúčtovány ve prospěch finančních výnosů nebo na vrub finančních nákladů běžného období.

Kurzový rozdíl u pohledávek s opravnou položkou je počítán z netto hodnoty pohledávky.

Společnost považuje poskytnuté a přijaté zálohy za pohledávky a závazky, a tudíž tyto položky k rozvahovému dni přepočítává.

h) Výnosy a náklady

Výnosy a náklady se účtují do období, s nímž věcně i časově souvisejí.

Tržby jsou zaúčtovány k datu poskytnutí služeb nebo doručení zboží a jeho akceptace zákazníkem a jsou vykázány po odečtení slev a daně z přidané hodnoty.

Náklady na kurzové ztráty a výnosy z kurzových zisků jsou vykazovány souhrnně v jedné položce.

i) Rezervy

Společnost vytváří rezervy k pokrytí závazků nebo nákladů, jejichž povaha je jasně definována a u nichž je k rozvahovému dni buď pravděpodobné, že nastanou, nebo jisté, že nastanou, ale není jistá jejich výše nebo okamžik jejich vzniku. Rezerva k rozvahovému dni představuje nejlepší odhad nákladů, které pravděpodobně nastanou, nebo v případě závazků částku, která je zapotřebí k vypořádání.

V rozvaze je rezerva na daň z příjmů snížena o zaplacené zálohy na daň z příjmů, případná výsledná pohledávka je vykázána v položce Stát – daňové pohledávky.

j) Zaměstnanecké požitky

Společnost provádí odvody příspěvků na státní politiku zaměstnanosti a sociální a zdravotní politiku ve výši platných sazeb stanovených z hrubých vyplacených mzdových nákladů. K financování státního důchodového pojištění hradí Společnost pravidelné odvody do státního rozpočtu.

Dále Společnost realizuje příspěvkově definované penzijní připojištění pro své zaměstnance, spravované komerčními subjekty, na základě podmínek stanovených v kolektivní smlouvě.

Na nevybranou dovolenou a odměny představenstva a managementu vytváří Společnost dohadnou položku pasivní. Na ostatní zaměstnanecké požitky a odstupné zaměstnanců Společnost vytváří rezervu.

k) Závazky

Závazky z obchodních vztahů jsou zaúčtovány v nominální hodnotě.

2. Účetní postupy (pokračování)

l) Finanční deriváty

Společnost realizuje krátkodobé měnové swapy. Tyto deriváty jsou klasifikovány jako určené k obchodování a jsou účtovány v reálné hodnotě.

Reálné hodnoty jsou odvozeny z tržních cen nebo z modelů diskontovaných peněžních toků. Všechny deriváty jsou vykazovány v položce Jiné pohledávky, mají-li pozitivní reálnou hodnotu, nebo v položce Jiné závazky, je-li jejich reálná hodnota pro Společnost negativní. Podle doby splatnosti jsou klasifikovány jako krátkodobé nebo dlouhodobé pohledávky, respektive závazky.

Změny reálné hodnoty finančních derivátů k obchodování jsou účtovány do výkazu zisku a ztráty jako součást finančního výsledku hospodaření.

m) Daně

Daňové odpisy dlouhodobého majetku

Pro účely výpočtu daňových odpisů je použita lineární metoda odepisování.

Splatná daň

Splatná daň za účetní období vychází ze zdanitelného zisku. Zdanitelný zisk se odlišuje od čistého zisku vykázaného ve výkazu zisku a ztráty, neboť nezahrnuje položky výnosů nebo nákladů, které jsou zdanitelné nebo uznatelné v jiných obdobích, a dále nezahrnuje položky, které nepodléhají dani ani nejsou daňově odpočitatelné. Závazek Společnosti z titulu splatné daně je vypočítán pomocí daňových sazeb platných k datu účetní závěrky.

Odložená daň

Výpočet odložené daně je založen na závazkové metodě vycházející z rozvahového přístupu.

Závazkovou metodou se rozumí postup, kdy při výpočtu bude použita sazba daně z příjmů platná v období, ve kterém dle očekávání Společnosti budou daňový závazek nebo pohledávka uplatněny.

Rozvahový přístup znamená, že závazková metoda vychází z přechodných rozdílů, jimiž jsou rozdíly mezi daňovou základnou aktiv, popřípadě pasiv a výší aktiv, popřípadě pasiv uvedených v rozvaze. Daňovou základnou aktiv, popřípadě pasiv je hodnota těchto aktiv, popřípadě pasiv uplatnitelná v budoucnosti pro daňové účely.

Odložená daňová pohledávka je zaúčtována, pokud je pravděpodobné, že ji bude možné uplatnit v následujících účetních obdobích.

Odložená daň je zaúčtována do výkazu zisku a ztráty s výjimkou případů, kdy se vztahuje k položkám účtovaným přímo do vlastního kapitálu. Tato část odložené daně je zahrnuta do vlastního kapitálu.

Odložené daňové pohledávky a závazky jsou vzájemně započítány a v rozvaze vykážány v celkové netto hodnotě.

n) Čistý obrat

Čistý obrat se používá pro potřeby kategorizace účetní jednotky a pro určení povinnosti auditu.

Hodnota čistého obratu Společnosti vykázaného ve Výkazu zisku a ztráty odpovídá tržbám z prodeje výrobků a služeb a tržbám za prodej zboží, na kterých je založen obchodní model Společnosti.

o) Dotace

Dotace je zaúčtována v okamžiku jejího přijetí či nezpochybnitelného nároku na přijetí. Dotace přijatá na úhradu nákladů je účtována do provozních nebo finančních výnosů. Dotace přijatá na pořízení dlouhodobého majetku snižuje pořizovací cenu majetku nebo vlastní náklady na pořízení.

2. Účetní postupy (pokračování)

p) Použití odhadů

Sestavení účetní závěrky vyžaduje, aby vedení Společnosti používalo odhady a předpoklady, jež mají vliv na vykazované hodnoty majetku a závazků k datu účetní závěrky a na vykazovanou výši výnosů a nákladů za sledované období. Vedení Společnosti stanovilo tyto odhady a předpoklady na základě všech jemu dostupných relevantních informací. Nicméně, jak vyplývá z podstaty odhadu, skutečné hodnoty v budoucnu se mohou od těchto odhadů odlišovat.

q) Spřízněné strany

Spřízněnými stranami Společnosti se rozumí:

- strany, které přímo nebo nepřímo mohou uplatňovat rozhodující vliv u Společnosti, a společností, kde tyto strany mají rozhodující nebo podstatný vliv;
- strany, které přímo nebo nepřímo mohou uplatňovat podstatný vliv u Společnosti;
- členové statutárních, dozorčích a řídicích orgánů Společnosti, nebo její mateřské společnosti a osoby blízké těmto osobám, včetně podniků, kde tito členové a osoby mají podstatný nebo rozhodující vliv.

r) Vlastní kapitál

Základní kapitál Společnosti se vykazuje ve výši zapsané v obchodním rejstříku městského soudu. Případné zvýšení nebo snížení základního kapitálu na základě rozhodnutí valné hromady nebo v souladu se zákonem a stanovami Společnosti na základě rozhodnutí představenstva, které nebylo ke dni účetní závěrky zapsáno do obchodního rejstříku, se vykazuje jako změny základního kapitálu.

s) Následné události

Dopad událostí, které nastaly mezi rozvahovým dnem a dnem sestavení účetní závěrky, je zachycen v účetních výkazech v případě, že tyto události poskytly doplňující informace o skutečnostech, které existovaly k rozvahovému dni.

V případě, že mezi rozvahovým dnem a dnem sestavení účetní závěrky došlo k významným událostem zohledňujícím skutečnosti, které nastaly po rozvahovém dni, jsou důsledky těchto událostí popsány v příloze účetní závěrky, ale nejsou zaúčtovány v účetních výkazech.

3. Dlouhodobý nehmotný majetek

Pořizovací cena v tis. Kč	Software	Ocenitelná práva	Celkem
1. ledna 2024	9 346	28 367	37 713
Přírůstky	1 468	0	1 468
Vyřazení	-7 224	0	-7 224
31. prosince 2024	3 590	28 367	31 957
31. prosince 2025	3 590	28 367	31 957

Oprávky a opravné položky v tis. Kč	Software	Ocenitelná práva	Celkem
1. ledna 2024	-7 792	-28 367	-36 159
Odpisy	-483	0	-483
Vyřazení	7 224	0	7 224
Tvorba opravné položky	-1 247	0	-1 247
31. prosince 2024	-2 298	-28 367	-30 665
Odpisy	-556	0	-556
Rozpuštění opravné položky	294	0	294
31. prosince 2025	-2 560	-28 367	-30 927

Zůstatková cena v tis. Kč	Software	Ocenitelná práva	Celkem
31. prosince 2024	1 292	0	1 292
31. prosince 2025	1 030	0	1 030

Na základě zhodnocení využitelnosti software vytvořila Společnost opravnou položku, jejíž výše činila k 31. prosinci 2025 954 tis. Kč (k 31. prosinci 2024: 1 247 tis. Kč).

4. Dlouhodobý hmotný majetek

Pořizovací cena v tis. Kč	Budovy a stavby	Stroje a zařízení	Dopravní prostředk y	Oceňovací rozdíl k nabytému majetku	Inventář a jiný dlouhodobý majetek	Poskytnuté zálohy na dlouh. hmotný majetek a nedokončený majetek	Celkem
1. ledna 2024	905	29 694	461 034	526 782	16 765	1 398	1 036 578
Přírůstky/přeúčtování	190	193	53 001	0	1 571	-1 398	53 557
Vyřazení	0	-1 414	-7 904	0	-1 605	0	-10 923
31. prosince 2024	1 095	28 473	506 131	526 782	16 731	0	1 079 212
Přírůstky/přeúčtování	0	0	16 118	0	150	301	16 569
Vyřazení	0	-109	-18 991	0	-669	0	-19 769
31. prosince 2025	1 095	28 364	503 258	526 782	16 212	301	1 076 012

4. Dlouhodobý hmotný majetek (pokračování)

Oprávky a opravné položky v tis. Kč	Budovy a stavby	Stroje a zařízení	Dopravní prostředky	Oceňovací rozdíl k nabytému majetku	Inventář a jiný dlouhodobý majetek	Poskytnuté zálohy na dlouh. hmotný majetek a nedokončený majetek	Celkem
1. ledna 2024	-427	-28 213	-303 824	-520 410	-14 787	0	-867 661
Odpisy	-91	-382	-22 558	-35 118	-1 926	0	-60 075
Vyřazení	0	1 414	7 883	0	1 605	0	10 902
Tvorba / zúčtování opravné položky	0	0	-479	28 746	0	0	28 267
31. prosince 2024	-518	-27 181	-318 978	-526 782	-15 108	0	-888 567
Odpisy	-91	-298	-24 253	0	-988	0	-25 630
Vyřazení	0	109	18 783	0	620	0	19 512
Zúčtování opravné položky	0	0	479	0	0	0	479
31. prosince 2025	-609	-27 370	-323 969	-526 782	-15 476	0	-894 206

Zůstatková cena v tis. Kč	Budovy a stavby	Stroje a zařízení	Dopravní prostředky	Oceňovací rozdíl k nabytému majetku	Inventář a jiný dlouhodobý majetek	Poskytnuté zálohy na dlouh. hmotný majetek a nedokončený majetek	Celkem
31. prosince 2024	577	1 292	187 153	0	1 623	0	190 645
31. prosince 2025	486	994	179 289	0	736	301	181 806

K 31. prosinci 2025 ani k 31. prosinci 2024 není zástavním právem zatížen žádný majetek Společnosti.

K 31. prosinci 2025 Společnost neeviduje žádné opravné položky k dlouhodobému hmotnému majetku (k 31. prosinci 2024: 479 tis. Kč).

5. Pohledávky

v tis. Kč		31. prosince 2025	31. prosince 2024
Krátkodobé pohledávky			
Pohledávky z obchodních vztahů	- do splatnosti	270 978	221 235
	- po splatnosti	25 532	25 613
Pohledávky z obchodních vztahů celkem		296 510	246 848
Pohledávky – ovládaná nebo ovládající osoba	- do splatnosti	100 012	110 016
Ostatní pohledávky	- do splatnosti	37 561	36 835
Krátkodobé pohledávky celkem		434 083	393 699
Opravná položka k pochybným pohledávkám		-4 741	-5 814
Čistá hodnota krátkodobých pohledávek		429 342	387 885
Dlouhodobé pohledávky			
Dlouhodobé pohledávky z obchodních vztahů		7 558	7 308
Odložená daňová pohledávka		33 287	27 575
Dlouhodobé pohledávky celkem		40 845	34 883
Čistá hodnota pohledávek celkem		470 187	422 768

5. Pohledávky (pokračování)

Pohledávky nejsou kryty věcnými zárukami a žádná z nich nemá splatnost delší než 5 let.

Společnost neeviduje žádné pohledávky a podmíněné pohledávky, které nejsou vykázány v rozvaze.

Dne 1. září 2024 uzavřela Společnost rámcovou smlouvu o poskytování zápůjček se společností Czech Airlines Technics, a.s. Na základě této smlouvy poskytla Společnost k 31. prosinci 2025 krátkodobou zápůjčku ve výši 100 000 tis. Kč (2024: 110 000 tis. Kč). Tato zápůjčka je úročena úrokovou sazbou obsahující sazbu PRIBOR a marži. Celková úroková sazba poskytnuté krátkodobé zápůjčky k 31. prosinci 2025 činila 3,52 % p.a. (k 31. prosinci 2024: 5,37 % p.a.).

v tis. Kč	31. prosince 2025	31. prosince 2024
Časové rozlišení úroků z krátkodobých zápůjček	12	16
Krátkodobé zápůjčky - jistina	100 000	110 000
Krátkodobé zápůjčky celkem	100 012	110 016

Výnosy z úroků vztahující se k zápůjčkám ve skupině v účetním období 2025 činily 3 043 tis. Kč (2024: 5 358 tis. Kč).

6. Finanční deriváty

Společnost v roce 2025 uzavřela krátkodobé finanční deriváty za účelem optimálního řízení likvidity, které byly klasifikovány jako určené k obchodování.

K 31. prosinci 2025 má Společnost uzavřené následující deriváty určené k obchodování:

v tis. Kč	Reálná hodnota		Nominální hodnota
	Kladná	Záporná	
Swapy USD	16	0	23 295

K 31. prosinci 2024 má Společnost uzavřené následující deriváty určené k obchodování:

v tis. Kč	Reálná hodnota		Nominální hodnota
	Kladná	Záporná	
Swapy USD	254	0	51 991

7. Vlastní kapitál

Schválené a vydané akcie

v tis. Kč	31. prosince 2025		31. prosince 2024	
	Počet (ks)	Účetní hodnota (tis. Kč)	Počet (ks)	Účetní hodnota (tis. Kč)
Kmenové akcie v hodnotě 10 000 Kč, plně splacené	57 439	574 390	57 439	574 390

Jediným akcionářem Společnosti je Letiště Praha, a. s. Společnost Letiště Praha, a. s., se sídlem Praha 6, K letišti 1019/6, PSČ 161 00, je konsolidující účetní jednotkou, která sestavuje konsolidovanou účetní závěrku nejširší skupiny účetních jednotek, ke které Společnost patří. Konsolidovaná účetní závěrka je zveřejněna ve sbírce listin obchodního rejstříku. Konečným vlastníkem Společnosti je Česká republika zastoupená Ministerstvem financí.

Na základě rozhodnutí valné hromady Společnosti konané dne 7. května 2025 bylo schváleno převedení celkové ztráty 51 853 tis. Kč za rok 2024 na účet Neuhrazená ztráta minulých let.

Do data vydání této účetní závěrky nenavrhl Společnost vypořádání ztráty za rok 2025.

8. Rezervy

v tis. Kč	Rezerva na osobní náklady	Ostatní	Celkem
Počáteční zůstatek k 1. lednu 2024	1 034	378	1 412
Tvorba rezerv	2 971	414	3 385
Použití rezerv	-1 034	-34	-1 068
Rozpuštění rezerv	0	-116	-116
Konečný zůstatek k 31. prosinci 2024	2 971	642	3 613
Tvorba rezerv	3 335	2 906	6 241
Použití rezerv	-2 971	-160	-3 131
Rozpuštění	0	-15	-15
Konečný zůstatek k 31. prosinci 2025	3 335	3 373	6 708

Rezerva na osobní náklady obsahuje rezervu na zaměstnanecké benefity a na odstupné. Ostatní rezervy zahrnují rezervy na soudní spory a na INAD pokuty (pokuty za cestující neoprávněně vpuštěné do země).

9. Závazky

v tis. Kč		31. prosince 2025	31. prosince 2024
Krátkodobé závazky			
Krátkodobé závazky z obchodních vztahů	- do splatnosti	181 800	157 763
	- po splatnosti	467	294
<i>- z toho závazky vůči společnostem konsolidačního celku</i>		43 542	37 747
Závazky z obchodních vztahů celkem		182 267	158 057
Ostatní závazky	do splatnosti	71 958	71 823
<i>- z toho závazky vůči společnostem konsolidačního celku</i>		1 461	265
Krátkodobé přijaté zálohy		13 125	20 129
Krátkodobé závazky celkem		267 350	250 009

Závazky nejsou kryty věcnými zárukami a nemají splatnost delší než 5 let.

Společnost nemá žádné dluhy po splatnosti ze sociálního nebo zdravotního pojištění ani žádné jiné závazky po splatnosti k finančním úřadům či jiným státním institucím.

Dohadné účty pasivní k 31. prosinci 2025 ve výši 22 290 tis. Kč (k 31. prosinci 2024: 24 094 tis. Kč) obsahují zejména dohadnou položku na náklady, ke kterým Společnost neobdržela faktury před koncem období a dohadnou položku na odměny managementu a nevybranou dovolenou.

10. Daň z příjmů

Daňový náklad zahrnuje:

v tis. Kč	31. prosince 2025	31. prosince 2024
Odložená daň	-5 712	7 721
Celkem daňový náklad	-5 712	7 721

10. Daň z příjmů (pokračování)

Odloženou daňovou pohledávku lze analyzovat takto:

v tis. Kč	31. prosince 2025	31. prosince 2024
Odložená daňová pohledávka z titulu:		
Rozdíl mezi účetní a daňovou zůstatkovou cenou dlouhodobého majetku	8 935	3 769
Rezervy	1 409	759
Opravné položky k majetku	200	363
Opravné položky k pohledávkám	28	24
Dohadné položky na odměny a nevybranou dovolenou	3 325	3 326
Daňová ztráta	19 390	19 334
Čistá odložená daňová pohledávka	33 287	27 575

Odložená daň byla vypočtena s použitím sazby daně 21 % (daňová sazba pro účetní období započaté 1. ledna 2024 a později).

Společnost má k 31. prosinci 2025 daňové ztráty ve výši 34 480 tis. Kč, které mohou být využity do roku 2026, daňové ztráty ve výši 55 453 tis. Kč, které mohou být využity do roku 2027 a daňové ztráty v odhadované výši 2 399 tis. Kč, které mohou být využity do roku 2029.

11. Výnosy z hlavní činnosti a čistý obrat

Výnosy z hlavní činnosti byly tvořeny následujícím způsobem:

v tis. Kč	31. prosince 2025	31. prosince 2024
Výnosy z prodeje zboží		
Prodej leteckých pohonných hmot	1 890 346	1 640 652
Výnosy z prodeje výrobků a služeb		
Prodej handlingových služeb	916 164	740 975
Služba plnění leteckými pohonnými hmotami	49 067	51 034
Ostatní výnosy	3 044	2 635
Celkem	2 858 621	2 435 296

Veškeré výnosy jsou realizovány v České republice.

V souladu s platnými účetními předpisy a se zohledněním svého obchodního modelu Společnost určila, že čistý obrat za rok končící 31. prosince 2025 odpovídá výše uvedeným výnosům z hlavní činnosti, tj. tržbám z prodeje zboží a tržbám z prodeje výrobků a služeb.

12. Analýza zaměstnanců

Osobní náklady v roce 2025:

	Průměrný přepočtený počet zaměstnanců	v tis. Kč
Mzdové náklady řídicích a kontrolních orgánů	6	9 843
Mzdové náklady zaměstnanců	561	366 266
Mzdové náklady zaměstnanců – dohody o mimopracovní činnosti	162	60 970
Náklady na sociální zabezpečení a zdravotní pojištění		143 227
Ostatní náklady		30 825
Celkem	729	611 131

12. Analýza zaměstnanců (pokračování)

Osobní náklady v roce 2024:

	Průměrný přepočtený počet zaměstnanců	v tis. Kč
Mzdové náklady řídicích a kontrolních orgánů	6	10 135
Mzdové náklady zaměstnanců	530	324 759
Mzdové náklady zaměstnanců – dohody o mimopracovní činnosti	150	54 681
Náklady na sociální zabezpečení a zdravotní pojištění		130 458
Ostatní náklady		27 699
Celkem	686	547 732

Členům řídicích a kontrolních orgánů Společnosti nebyly poskytnuty žádné zápůjčky, závdavky, zálohy, úvěry ani žádná zajištění.

Členům představenstva Společnosti jsou poskytnuta motorová vozidla pro soukromé účely na základě uzavřených dohod o používání motorových vozidel.

Členům představenstva je v souladu se smlouvami o výkonu funkce poskytován příspěvek na stravování, penzijní připojištění, úrazové pojištění a pojištění odpovědnosti statutárních orgánů.

Členové dozorčí rady a představenstva obdrželi v roce 2025 a 2024 pravidelné měsíční odměny za výkon funkce v souladu s platnými smlouvami, které byly schváleny valnou hromadou. Jednomu členovi představenstva bylo v roce 2025 a 2024 vyplaceno peněžité vyrovnání za plnění závazku nekonkurovat po ukončení členství v představenstvu.

Společnost dále zaměstnancům poskytuje zaměstnanecké výhody v souladu s platnou Kolektivní smlouvou.

Kromě výše uvedených údajů nebylo v průběhu roku 2025 a roku 2024 akcionáři ani členům statutárních a dozorčích orgánů poskytnuto žádné další plnění v peněžní nebo v naturální formě.

13. Transakce se spřízněnými stranami

Nákupy a prodeje s účetními jednotkami konsolidačního celku:

v tis. Kč	2025		2024	
	Nákupy	Prodeje / úroky	Nákupy	Prodeje / úroky
Letiště Praha, a. s.	280 671	7 462	241 062	7 876
Czech Airlines Technics, a.s.	1 771	4 795	1 699	7 280

Poskytnuté zápůjčky společnostem konsolidačního celku jsou uvedeny v bodě 5.

Závazky vůči společnostem konsolidačního celku jsou uvedeny v bodě 9.

Plnění vůči členům řídicích a kontrolních orgánů jsou uvedena v bodě 12.

Transakce s ostatními spřízněnými stranami nejsou významné a byly uzavřeny za běžných tržních podmínek.

14. Odměna auditorské společnosti

Informace o odměně auditorské společnosti PricewaterhouseCoopers Audit, s.r.o. jsou uvedeny v příloze konsolidované účetní závěrky skupiny Letiště Praha, a. s.

15. Významné investiční přísliby a jiné budoucí závazky

Společnost má tyto budoucí závazky z pronájmů nebytových prostor:

k 31. prosinci 2025	Nebytové prostory v tis. Kč
Splátky splatné do jednoho roku	27 006

k 31. prosinci 2024	Nebytové prostory v tis. Kč
Splátky splatné do jednoho roku	26 555

Pronájem nebytových prostor – splátky obsahují nájem nemovitostí se smluvní délkou nájmu na dobu určitou nebo na dobu neurčitou (závazek ke smlouvám na dobu neurčitou je kalkulován podle výpovědní lhůty).

K 31. prosinci 2025 Společnost eviduje kapitálové smluvní závazky ve výši 34 726 tis. Kč (k 31. prosinci 2024: 16 201 tis. Kč).

16. Potenciální závazky

Vedení Společnosti si není vědomo žádných potenciálních závazků Společnosti k 31. prosinci 2025 ani k 31. prosinci 2024.

K 31. prosinci 2025 má Společnost vydanou záruku ve prospěch třetí strany v souvislosti s provozní činností ve výši 2 524 tis. Kč (k 31. prosinci 2024: 2 559 tis. Kč).

17. Přehled o peněžních tocích

Peníze a peněžní ekvivalenty v přehledu o peněžních tocích zahrnují:

v tis. Kč	31. prosince 2025	31. prosince 2024
Pokladní hotovost, ceniny a peníze na cestě	892	1 525
Účty v bankách	4 881	7 071
Celkem	5 773	8 596

18. Následné události

Po datu účetní závěrky nedošlo k žádným událostem, které by měly významný dopad na účetní závěrku za rok 2025.

31. března 2026



Jiří Jarkovský
Předseda představenstva
Czech Airlines Handling, a.s.



Michal Soukup
Místopředseda představenstva
Czech Airlines Handling, a.s.

Zpráva nezávislého auditora

akcionáři společnosti Czech Airlines Handling, a.s.

Náš výrok

Podle našeho názoru účetní závěrka podává věrný a poctivý obraz finanční pozice společnosti Czech Airlines Handling, a.s., se sídlem K letišti 1040/10, Ruzyně, Praha 6 („Společnost“) k 31. prosinci 2025 a její finanční výkonnosti a jejích peněžních toků za rok končící 31. prosince 2025 v souladu s českými účetními předpisy.

Předmět auditu

Účetní závěrka Společnosti se skládá z:

- rozvahy k 31. prosinci 2025,
- výkazu zisku a ztráty za rok končící 31. prosince 2025,
- přehledu o změnách vlastního kapitálu za rok končící 31. prosince 2025,
- přehledu o peněžních tocích za rok končící 31. prosince 2025, a
- přílohy účetní závěrky, která obsahuje významné informace o účetních metodách a další vysvětlující informace.

Základ pro výrok

Audit jsme provedli v souladu se zákonem o auditorech a auditorskými standardy Komory auditorů České republiky, kterými jsou Mezinárodní standardy auditu doplněné a upravené souvisejícími aplikačními doložkami (společně „auditorské předpisy“). Naše odpovědnost stanovená těmito předpisy je podrobněji popsána v oddílu Odpovědnost auditora za audit účetní závěrky.

Domníváme se, že důkazní informace, které jsme shromáždili, poskytují dostatečný a vhodný základ pro vyjádření našeho výroku.

Nezávislost

V souladu s etickými požadavky zákona o auditorech, jež se vztahují na audity účetních závěrek v České republice a v souladu s Mezinárodním etickým kodexem pro auditory a účetní odborníky (včetně Mezinárodních standardů nezávislosti) vydaným Radou pro mezinárodní etické standardy účetních („kodex IESBA“) a přijatým Komorou auditorů České republiky, jsme na Společnosti nezávislí. Splnili jsme také všechny ostatní etické povinnosti dle etických požadavků zákona o auditorech a kodexu IESBA.

PricewaterhouseCoopers Audit, s.r.o., Hvězdova 1734/2c, 140 00
Praha 4, Česká republika. T: +420 251 151 111

PricewaterhouseCoopers Audit, s.r.o., se sídlem Hvězdova 1734/2c, 140 00 Praha 4, IČ: 40765521, zapsaná v obchodním rejstříku vedeném Městským soudem v Praze, oddíl C, vložka 3637 a v seznamu auditorských společností u Komory auditorů České republiky pod evidenčním číslem 021.

Vyjádření k ostatním informacím ve výroční zprávě

Za ostatní informace odpovídá představenstvo Společnosti. Jak je definováno v § 2 písm. b) zákona o auditorech, ostatními informacemi jsou informace uvedené ve výroční zprávě mimo účetní závěrku a naši zprávu auditora.

Náš výrok k účetní závěrce se k ostatním informacím obsaženým ve výroční zprávě nevztahuje. Přesto je součástí našich povinností souvisejících s auditem účetní závěrky seznámení se s ostatními informacemi a posouzení, zda ostatní informace nejsou ve významném nesouladu s účetní závěrkou či s našimi znalostmi o Společnosti získanými během auditu nebo zda se jinak tyto informace nejeví jako významně nesprávné. Také jsme posoudili, zda ostatní informace byly ve všech významných ohledech vypracovány v souladu s příslušnými právními předpisy. Tímto posouzením se rozumí, zda ostatní informace splňují požadavky právních předpisů na formální náležitosti i na postup vypracování ostatních informací v kontextu významnosti.

Na základě provedených prací v průběhu našeho auditu, do míry, již dokážeme posoudit, jsou dle našeho názoru:

- ostatní informace, které popisují skutečnosti, jež jsou též předmětem zobrazení v účetní závěrce, ve všech významných ohledech v souladu s účetní závěrkou a
- ostatní informace vypracované v souladu s právními předpisy.

Dále jsme povinni uvést, zda na základě poznatků a povědomí o Společnosti a o prostředí, v němž působí, k nimž jsme dospěli při provádění auditu, ostatní informace neobsahují významné nesprávnosti. Žádnou významnou nesprávnost jsme nezjistili.

Odpovědnost představenstva a dozorčí rady Společnosti za účetní závěrku

Představenstvo Společnosti odpovídá za sestavení účetní závěrky podávající věrný a poctivý obraz v souladu s českými účetními předpisy, a za takový vnitřní kontrolní systém, který považuje za nezbytný pro sestavení účetní závěrky tak, aby neobsahovala významné nesprávnosti způsobené podvodem nebo chybou.

Při sestavování účetní závěrky je představenstvo Společnosti povinno posoudit, zda je Společnost schopna nepřetržitě trvat, a pokud je to relevantní, popsat v příloze účetní závěrky záležitosti týkající se jejího nepřetržitého trvání a použití předpokladu nepřetržitého trvání při sestavení účetní závěrky, s výjimkou případů, kdy představenstvo plánuje zrušení Společnosti nebo ukončení její činnosti, resp. kdy nemá jinou reálnou možnost než tak učinit.

Za dohled nad procesem účetního výkaznictví odpovídá dozorčí rada Společnosti.

Odpovědnost auditora za audit účetní závěrky

Naším cílem je získat přiměřenou jistotu, že účetní závěrka jako celek neobsahuje významnou nesprávnost způsobenou podvodem nebo chybou a vydat zprávu auditora obsahující náš výrok. Přiměřená míra jistoty je velká míra jistoty, nicméně není zárukou, že audit provedený v souladu s auditorskými předpisy ve všech případech v účetní závěrce odhalí případnou existující významnou nesprávnost. Nesprávnosti mohou vznikat v důsledku podvodů nebo chyb a považují se za významné, pokud lze reálně předpokládat, že by jednotlivě nebo v souhrnu mohly ovlivnit ekonomická rozhodnutí, která uživatelé účetní závěrky na jejím základě přijmou.

Při provádění auditu v souladu s auditorskými předpisy je naší povinností uplatňovat během celého auditu odborný úsudek a zachovávat profesní skepticismus. Dále je naší povinností:

- Identifikovat a vyhodnotit rizika významné nesprávnosti účetní závěrky způsobené podvodem nebo chybou, navrhnout a provést auditorské postupy reagující na tato rizika a získat dostatečné a vhodné důkazní informace, abychom na jejich základě mohli vyjádřit výrok. Riziko, že neodhalíme významnou nesprávnost, k níž došlo v důsledku podvodu, je větší než riziko neodhalení významné nesprávnosti způsobené chybou, protože součástí podvodu mohou být tajné dohody, falšování, úmyslná opomenutí, nepravdivá prohlášení nebo obcházení vnitřních kontrol.
- Seznámit se s vnitřním kontrolním systémem Společnosti relevantním pro audit v takovém rozsahu, abychom mohli navrhnout auditorské postupy vhodné s ohledem na dané okolnosti, nikoli abychom mohli vyjádřit názor na účinnost jejího vnitřního kontrolního systému.
- Posoudit vhodnost použitých účetních pravidel, přiměřenost provedených účetních odhadů a informace, které v této souvislosti představenstvo Společnosti uvedlo v příloze účetní závěrky.
- Posoudit vhodnost použití předpokladu nepřetržitého trvání při sestavení účetní závěrky představenstvem, a to, zda s ohledem na shromážděné důkazní informace existuje významná nejistota vyplývající z událostí nebo podmínek, které mohou významně zpochybnit schopnost Společnosti trvat nepřetržitě. Jestliže dojdeme k závěru, že taková významná nejistota existuje, je naší povinností upozornit v naší zprávě na informace uvedené v této souvislosti v příloze účetní závěrky, a pokud tyto informace nejsou dostatečné, vyjádřit modifikovaný výrok. Naše závěry týkající se schopnosti Společnosti trvat nepřetržitě vycházejí z důkazních informací, které jsme získali do data naší zprávy. Nicméně budoucí události nebo podmínky mohou vést k tomu, že Společnost ztratí schopnost trvat nepřetržitě.
- Vyhodnotit celkovou prezentaci, členění a obsah účetní závěrky, včetně přílohy, a dále to, zda účetní závěrka zobrazuje podkladové transakce a události způsobem, který vede k věrnému zobrazení.

Naší povinností je informovat představenstvo a dozorčí radu mimo jiné o plánovaném rozsahu a načasování auditu a o významných zjištěních, která jsme v jeho průběhu učinili, včetně zjištěných významných nedostatků ve vnitřním kontrolním systému.

31. března 2026

PricewaterhouseCoopers Audit, s.r.o.
zastoupená ředitelkou



Ing. Danuše Polívková
statutární auditorka, evidenční č. 2462